

# 中亞細亞深度遊 (2026年9至10月份) 〔哈薩克、吉爾吉斯、烏茲別克〕

- 首 10 名早報名優惠，每位最高勁減可達**\$1000**
- 另有結伴同行優惠：  
2-4 位減\$300 | 5-7 位減\$400 | 8 位或以上減\$500

您的精明首選

重質重量 全新行程

星蒼遊實地考察

非一般市場可媲美，增遊伊塞克湖船河遊

不一樣的行程，增遊七牛山，奇幻紅岩

選乘中國南方航空公司，香港至阿拉木圖，塔什干至香港，比其他航空公司更快捷方便

12 天哈薩克-大峽谷、卡因迪湖、登 3200 米瓊布拉山·  
吉爾吉斯~伊塞克湖船河、七牛山·烏茲別克-塔什干帖木兒  
博物館、撒馬爾罕、布哈拉深度遊 (GMAJ)

熱門出發日期	成人原價 佔半房	首 10 名早報名優惠 *另有結伴同行優惠 成人價 - 佔半房	首 10 名早報名優惠 *另有結伴同行優惠 小童價		單人房 附加費	服務費	各地所有 機場稅項
			佔半房	與父母同房 (不佔床)			
9 月 12 日 10 月 17 日	\$32388	*\$31388 起	*\$31388 起	*\$28888 起	\$6800	免收	已包
9 月 19 日	\$33988	*\$32988 起	*\$32988 起	*\$30488 起			

注意：出發日於機場集合，由星蒼遊領隊陪同下，乘坐中國南方航空公司客機

細心安排~航班資料(最後以茶會資料為準)

第 1 天	香港 / 北京	CZ356	1340 / 1655
第 1 天	北京 / 阿拉木圖	CZ5097	1830 / 2110
第 11 天	塔什干 / 北京	CZ6028	2205 / 0625+1
第 12 天	北京 / 香港	CZ355	0855 / 1220

注意：持香港特區護照，客人需要申請吉爾吉斯簽證，需提交數碼相及另需繳交簽證費 HK\$500

## Day 1

### 香港 → 阿拉木圖[哈薩克斯坦] Hong Kong → Almaty[Kazakhstan]

是日早上於機場集合，由星薈遊領隊陪同下，乘坐中國南方航空公司客機（起飛及集合時間以茶會時資料為準）經北京轉機後飛往哈薩克最大城市~阿拉木圖。抵達後入住酒店休息。

【哈薩克斯坦】名取自其最大民族哈薩克斯坦族，於1991年獨立，是亞洲第四大國，幅員廣闊相當於整個歐洲。哈薩克斯坦於漢朝時古稱烏孫國，雖並不是中國的一部份，但古絲路卻取道其東南部，在此可見昔日遊牧生活在大草原上恣意奔馳和草木、牛、馬、天地共處。

住宿：Kazzhol Park 或同級酒店

## Day 2

### 阿拉木圖 ~ 共和廣場 ~ 獨立紀念碑 ~ 潘菲洛夫-28 勇士紀念公園 ~ 昇天主教座堂 ~ 瓊布拉克(登上海拔 3200 米瓊布拉克山-包登山吊車) ~ 獵鷹表演 ~ 民族舞 Almaty ~ Republic Square ~ Monument of Independence ~ Panfilov Park ~ Zenkou Cathedral ~ Shymbulak Mountain 3200m ~ Falcon Farm with Falcon Show ~ Folkshow

早餐後隨即驅車前往觀光。

【阿拉木圖】哈薩克斯坦的舊都，也是該國主要的商業及金融中心。阿拉木圖在哈薩克語中意指「蘋果之城」，由於此城盛產蘋果，因此蘋果成了阿拉木圖的標記。阿拉木圖位於哈薩克東南部靠近吉爾吉斯邊境。阿拉木圖以其迷人的自然風光和多元文化驚艷世人。這裡不僅有蘇聯時期的古典建築，也有熱鬧的綠色市場和時尚的咖啡館。當夜幕低垂，阿拉木圖的夜生活也為旅人帶來另一番風情，完美結合歷史與自然美景。

【共和廣場-獨立紀念碑】廣場內的獨立紀念碑建於1999年，碑高28米，頂部有6米高的金武士站在有翅膀的雪豹上，象徵著哈薩克斯坦土地上堅強的國家政權。

【潘菲洛夫-28 勇士紀念公園】坐落於阿拉木圖市果戈裏大街，佔地18公頃。公園林木茂盛，景色秀麗，內有長明火、光榮紀念碑、軍官之家等建築。始建於二十世紀七十年代。為紀念在莫斯科保衛戰中擊退德國法西斯坦克進攻，表現英勇的前蘇軍316潘菲洛夫近衛步兵師1075團的28位勇士（其中有10名為阿拉木圖人）而命名。那場戰鬥結束後，這28位勇士全部被授予蘇聯英雄稱號。公園是當地人接受愛國主義教育、緬懷先烈、假日休閒的主要場所之一。

【昇天主教座堂】是阿拉木圖一座東正教主教座堂，高56米。整座建築沒有使用一根釘子。教堂1903年9月26日奠基，1907年啟用。蘇聯時期曾用作博物館、鐘樓、廣播發射塔。1973年曾做修復工作。1995年5月歸還俄羅斯東正教會。1997年重開。

【瓊布拉克 Shymbulak】這滑雪勝地瓊布拉克位於橫貫伊犁阿拉套山的風景如畫的峽谷，距阿拉木圖市中心約有25公里。夏季平均氣溫20°C，冬季為7°C。平均積雪深度達150釐米，一年超過300天為晴天。積雪覆蓋時間從11月到5月。自2003年起開始實施4區內的道路，開闢了新的區域為極限滑雪愛好者。滑雪場還擁有酒店、餐廳及咖啡廳，可在室外享受陽光與雪景、咖啡帶來的非凡體驗。

【獵鷹表演】獵鷹秀是吉爾吉斯的傳統，每年都會舉辦全國性的狩獵比賽以紀念這項技藝。對於吉爾吉斯人來說，狩獵曾經是他們生存的唯一方式。即使現在仍是他們生活中的重要一部分。特別安排欣賞這項傳統技藝活動。

住宿：Kazzhol Park 或同級酒店

早：酒店 | 午：當地餐廳品嚐特式馬肉(如不吃馬肉，請於開茶會時通知) | 晚：當地餐廳





Day 3

阿拉木圖 ~ 恰倫峽谷 ~ Saty Village 度假區旅館  
Almaty ~ Charyn Canyon ~ Saty Village Guest House



【恰倫峽谷國家公園】位於阿拉木圖市以東約 210 公里，是哈薩克著名旅遊景點之一。恰倫峽谷延伸近 80 公里，深 30 至 100 多公尺，因地質變化而形成，像是上蒼在草原腹地上撕開的一道狹長的裂縫。由於風霜雨雪長年累月的侵蝕，峽谷中的每一個山峰都變得形態各異，怪石嶙峋。有的像昂首挺胸的公雞，有的像神秘的城堡，有的像一隻臨風的蝴蝶，這裡的每一塊巨石都有一個古老的傳說。峽谷深處蜿蜒的河流、獨特的岩石雕塑、垂直陡峭的岩壁、多變的地形和豐富的植物，都給峽谷附上生命和活力。遊客可以漫步於山崖之

上，感受被大自然雕琢千年的藝術，盡情探索這片古老的自然奇景。大峽谷 2.5 公里路程，包單程接駁車，單程健行，近距離細心欣賞大峽谷鬼斧神工的美景。

住宿：Saty Village Guest House

早：酒店 | 午：途中餐廳~特式燜牛腩 | 晚：當地餐廳

注意：由於湖區度假區旅館基本上規模小及房間有限，本公司以當地優質旅館安排住宿。



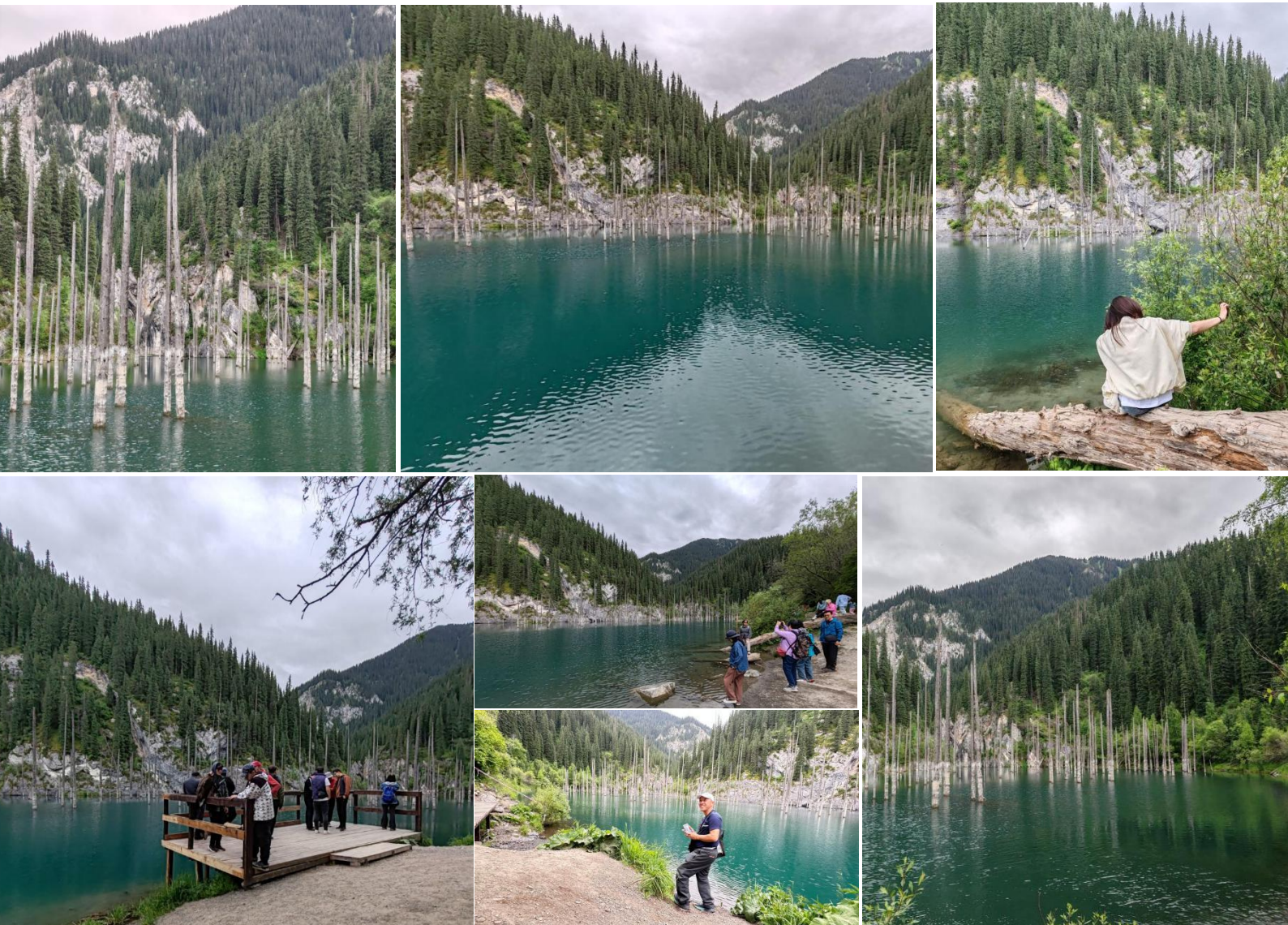
Day 4

Saty Village 度假區旅館 ~ 卡因迪湖-湖中樹 ~ 邊境過關 ~

卡拉科爾[吉爾吉斯東部城市] ~ Dungan 家訪

Saty Village Guest House ~ Lake Kaindy ~ Border Crossing ~ Karakol ~

Dungan family house Visit



【Kolsai Lakes】是三個位於天山山脈北麓的美麗高山湖泊，分別位處海拔約 1,800、2,250 和 2,700 米，被譽為天山上的三顆明珠，是哈薩克阿拉木圖周邊熱門的旅遊景點。Kolsai Lakes 離阿拉木圖約 300 公里，只有最低的一個湖泊有車路到達。

【卡因迪湖】參觀位於阿拉木圖東南偏東地區的湖泊，長 400 米，深 30 米，海拔 2000 米。卡因迪在哈薩克語中解樺樹。湖水清澈見底是人們對其的第一印象，由於其深處有豐富的石灰石沉積物和藻類，因此保持著極具觀賞性的鈷藍色。此外，最吸引眼球的便是湖面中央聳立著的一根根早已乾枯的雲杉樹幹，其詭異的姿態仿佛幽靈船的桅杆，又好像是神秘軍隊的長矛，等待著合適的時機躍出水面。原因其實與湖泊形成有關。這是一個十分年輕的湖泊，上世紀初方才形成。1911 年當地發生了地震，造成了周邊大面積的山體滑坡；並把這裏的周遭圍成了一座天然大壩，導致冰川融化後的水無法排出。隨後降水灌滿了山谷及冰川融水流入，使它形成了一個堰塞湖。原來這裏的一大片雲杉樹林，便成了水下森林，只有最頂端部分露出了水面。(注意：前往卡因迪湖需要轉乘小型車進入，當地特備小車來回登上中湖，步行來回卡因迪湖~約 1 小時。)

遊罷返回 Saty Kaza Tent 享用午膳，品嚐手抓飯及哈薩克特式馬肉。餐後驅車前往哈薩克與吉爾吉斯邊境口岸辦理過關手續。過關後，驅車前往 Dungan 家訪，特別安排家訪回民東江族，品嚐東江傳統東方美食及拉麵。

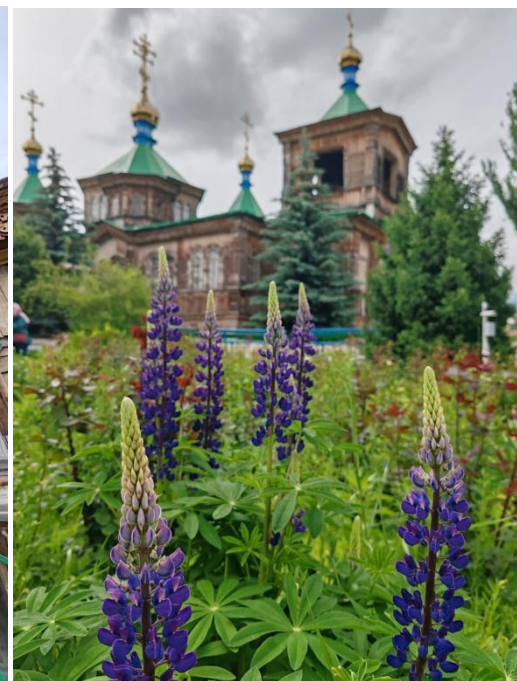
住宿：Oimo hotel 或同級酒店

早：酒店 | 午：當地餐廳 | 晚：特別安排家訪回民東江族，品嚐東江傳統東方美食及拉麵



Day 5

卡拉科爾 ~ 七頭公牛(杰季-奧古茲峽谷) ~ 東正教堂 ~ 俄羅斯正教會 ~ 伊塞克湖  
Karakol ~ Jety Oguz ~ Dungan Mosque ~ Russian Orthodox Church ~ Issyk Kul Lake

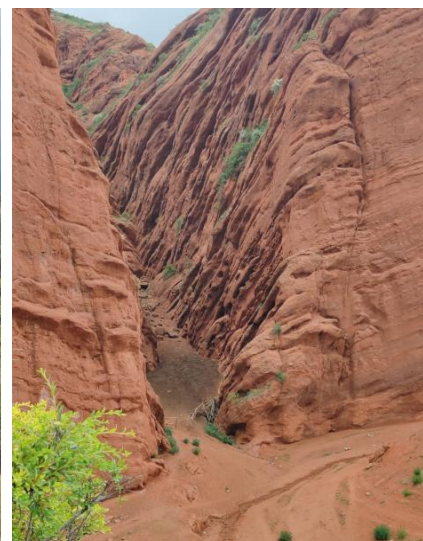


【七頭公牛】開車前往東郊之神秘山區，探秘七牛山之美景(杰季-奧古茲峽谷)，聆聽導遊七頭公牛的傳說故事。風景如畫的 Jeti Oguz 峽谷位於 Karakol 鎮西南 28 公里處。它的名字在吉爾吉斯語中的意思是“七頭公牛”，指的是七座巨大的紅褐色懸崖，讓人聯想到七頭兇猛的公牛。位於峽谷入口處的 Jaralangan Jurok (破碎的心石) 特別浪漫。(本公司實地考察，率先在香港首推此行程)

【東正教堂】前往木造東正教堂觀光，有其獨特的建築風格。這是在吉爾吉斯斯坦唯一保存完好的東干清真寺，在那裡你可以看到穆斯林和中國建築風格的融合。清真寺是封閉的，你可以從外面欣賞它的建築。

【伊塞克湖】中國唐代稱為熱海、大清池，位於吉爾吉斯東北部，天山山脈北側，長 182 公里，最寬處 60 公里，面積 6332 平方公里，集水流域 22080 平方公里，平均湖面海拔 1602 米，最深 702 米，是世界上面積第二大的高山湖泊，僅次於南美洲的的喀喀湖。

伊塞克湖流域共有大小河流 118 條，湖水微鹹，冬季不結冰，主要水源是高山泉水和積雪融水，無出水口，屬內流湖，湖中有 20 種以上的魚。古代，周圍的草場是重要的遊牧基地，許多知名的民族和部落都起源或者遊牧於此。在蘇聯時期，是有名的療養勝地，北岸建滿了許多桑拿浴室、度假村和別墅。搭船遊覽伊塞克湖，奔馳清澈湖面，享受青山綠水好風景。



住宿：Karven Four Seasons 同級酒店

早：酒店 | 午：當地餐廳品嚐地道雜錦烤肉 | 晚：當地餐廳



Day 6

伊塞克湖 ~ 船河觀光 ~ 岩石畫博物館 ~ 比什凱克  
Issyk Kul Lake ~ Boat tour ~ Open Air Museum ~ Bishkek

早餐後可自行於伊塞克湖遊玩，稍後船河觀光。

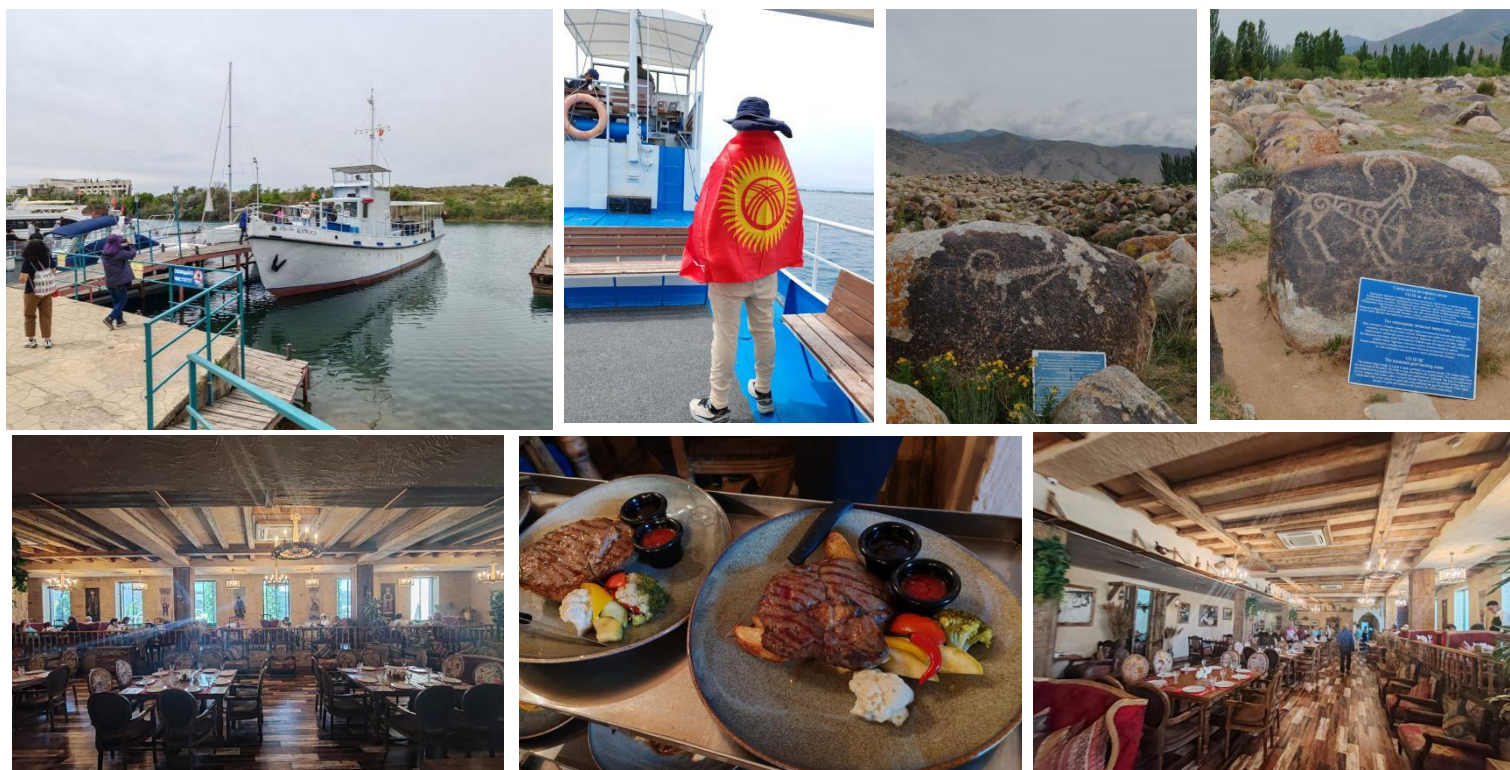
【岩石畫博物館】喬爾蓬.阿塔市區的上方是一片散佈著冰川巨岩的曠野，許多岩石的表面都客有圖案。在這廣達 40 公頃的面積上，共分佈有 8 群的岩石畫。有的岩石畫源於銅器時代晚期(大約西元前 1500 年)，但大多數都是薩卡-烏孫時期的(西元前 8 世紀到西元 1 世紀)。薩卡祭司在這塊聖地上獻祭餅舉辦其他祭拜太陽神的儀式。後來的岩石畫出自突厥時期(5 世紀到 10 世紀)。多數圖案刻畫野生山羊、狼、鹿和獵人，有的岩石被擺放成圓圈，大部分的岩石畫方向都朝南。

【比什凱克】在中亞地區可說是相當年輕的一個城市，市區街道整齊寬闊，四周群山環繞，雪峰依稀可見。



住宿：Novotel hotel 或同級酒店

早：酒店 | 午：當地餐廳品嚐肉眼牛扒 | 晚：當地餐廳



## Day 7

### 比什凱克 ~ 阿拉查國家公園 → 塔什干[烏茲別克] Bishkek ~ Ala Archa National Park → Tashkent[Uzbekistan]

早上乘車前往觀光，及後驅車前往前往機場，乘航機飛往烏茲別克首都塔什干。因航班時間關係，是日晚餐自理。

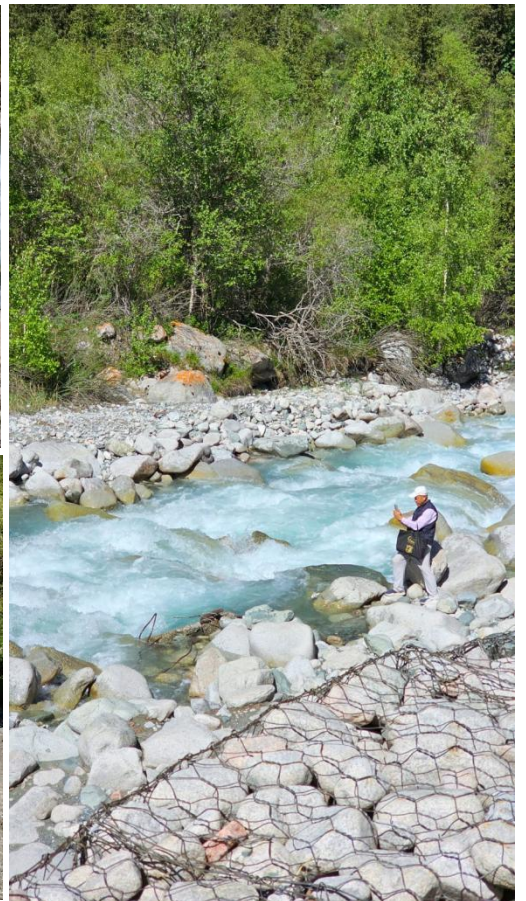
【阿拉查國家公園】屬於吉爾吉斯天山山脈的一部份，屬天山山脈西段，主峰海拔 4527 公尺，公園有 20 多個大小不等的冰川和大約 50 座的山峰，擁有自然天成未受污染的壯麗景色。乘穿梭巴士前往健行起點，大約 1 小時的寫意健行來回。

【塔什干】烏茲別克首都，位於烏茲別克東北部，靠近哈薩克邊境。這是一座歷史悠久的古城，早在西元前 2 世紀就建有城池，西元 6 世紀就以商業、手工業著稱，成為古代絲綢之路的必經之地。我國古代的張騫、法顯、玄奘都曾留下過足跡。1966 年 4 月 26 日，塔什干市曾遭 7.5 級大地震破壞，在當時蘇聯各加盟共和國幫助下重建，各地建設者都在建築物的風格上留下各自民族的特色。因為這裡的建築融會各民族特色於一域，來到這裡仿佛就見到了整個蘇聯的縮影。重建後的塔什干市雖然古跡保存不多，但多處大面積精心妝點的花園、噴泉和大型雕塑十分突出。

航班資料：HY778 FRUTAS 1905/1925

住宿：Ramada Encore by Wyndham 或同級酒店

早：酒店 | 午：當地餐廳 | 晚：自理



## Day 8

### 塔什干 ~ 撒馬爾罕 ~ 兀魯伯古天文臺遺址 ~ 沙赫靜達陵寢群 ~ Siab 市集 Tashkent ~ Samarkand ~ Ulugbek Observatory ~ Shakh Zinda Complex

早上驅車前往撒馬爾罕。

【撒馬爾罕】是一個世界文化的熔爐匯集處，在 14 至 15 世紀的帖木兒王朝時期發展達到頂峰。撒馬爾罕是十四世紀時為帖木兒帝國國都，古城現存文物古蹟眾多，如建於 15 世紀的帖木爾家族陵墓、15-17 世紀的「列吉斯坦」伊斯蘭教神學院、15 世紀的比比-哈內姆大清真寺、兀魯伯天文臺、11-15 世紀中亞最大的「不死之王」陵墓建築群等。它金碧輝煌的宮殿陵寢、莊嚴肅穆的古清真寺

和神學院，還有氣勢恢弘的古天文臺和大學等鱗次櫛比的古跡，就像《一千零一夜》中描述的阿拉伯神話國度。13 世紀以後，這裏陸續建立起花拉子模王國和帖木兒帝國，作為歷史名城和兵家必爭之地，撒馬爾罕一次次烈火焚城，又一次比一次更加壯麗地重建起來，幾千年屹立不倒。

**【兀魯伯古天文臺遺址】**座落於撒馬爾罕城東北入口處，為撒馬爾罕統治者兀魯伯（帖木兒之孫）於 1420 年代修建，此天文臺擁有當時世界上最大的象限儀。兀魯伯經過近 30 年觀測，於 1447 年編製了《新古拉幹曆數書》（即《烏魯伯格天文表》），該書包括太陽與行星的運動表和 1018 顆恆星位置表，是托勒密之後第一個獨立星表，達到了 16 世紀以前的最高水準。兀魯伯天文臺是一個三層圓形建築物，有獨特的 40 米大理石六分儀和水準度盤。兀魯伯在此測出的一年時間的長短與現代科學計算的結果相差極微。今天，兀魯伯天文臺只留下一座巨大的、由大理石製成的六分儀。六分儀安裝在離地面 11 米深、2 米寬的斜坑道裏，部分伸出地面，坑道上面是兀魯伯天文臺博物館。

**【沙赫靜達寢群】**沙赫靜達的感覺並不像是陵墓，反倒像是規劃整齊的社區，亮著耀眼的寶藍色。建於 14 世紀和 15 世紀，由 13 座陵墓和一座清真寺組成。沙赫靜達在波斯語中是「永生之王」的意思。在壯觀的沙赫靜達陵園裡，每座建築都有其獨立的圓頂和門廊入口，裝飾精美細緻，有幾何圖形和花草圖形及銘文的彩陶，它們巧妙的搭配使用讓建築物更富於美感，顯得富麗堂皇而又呈現出各自不同的風貌，讓人驚嘆不已。相傳 8 世紀初，伊斯蘭教創始人穆罕默德的堂弟庫薩姆來到撒馬爾罕傳教，不幸被殺害。後來伊斯蘭教成為當地汗國的國教，庫薩姆遇難之地定為聖地。14 世紀在這裏建造了庫薩姆之墓，後來汗王將自己和家族成員的墳墓也建在此地，形成建築群。其中以帖木兒的妻子圖瑪-阿卡和侄女圖爾坎-阿卡的墓最為美麗，建築的基調為青色，以彩色陶瓷貼面作為裝飾。

**【Siab 市集】**是烏茲別克撒馬爾罕最大的市集。出售了所有日常必需品。

酒店：Medina Hotel 或同級酒店

早：酒店 | 午：當地餐廳 | 晚：當地餐廳



撒馬爾罕 - 雷吉斯坦廣場 ~ 古裏阿米爾陵 ~ 比比哈努姆清真寺 ~ 布哈拉 ~ 民族表演

Samarkand ~ Registan Square ~ Gur Emir Mausileum ~ Bibikhanum Mosque ~ Bukhara ~ Folklore Show Dinner

【雷吉斯坦廣場】Registan 意思是多沙的地方，廣場被三個經書院所圍繞，分別是兀達貝克學院、希爾多爾學院和提雅卡力學院。中古世紀撒馬爾罕被稱為大絲路的心臟，雷吉斯坦廣場被稱為撒馬爾罕之心。

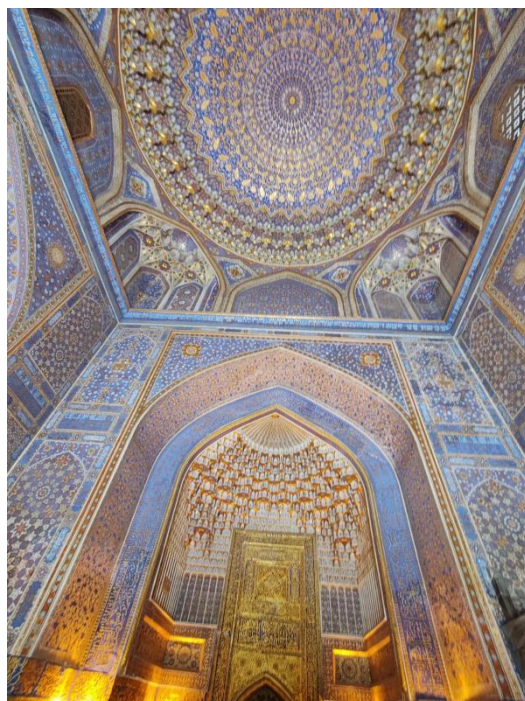
【古裏阿米爾陵】古爾阿米爾陵墓位於撒馬爾罕市區內，是帖木兒及其後嗣的陵墓，建於 15 世紀。陵墓造型壯觀，色彩鮮艷，有球錐形大圓頂，具有濃厚的東方建築特色，是世界著名的中亞建築瑰寶，大圓頂有 64 道圓形楞組成，象徵穆罕默德在世 64 年。陵墓始建於 1403 年，起初作為猝死的帖木兒之孫穆罕默德·蘇爾丹之墓，後成為帖木兒家族墓。古爾阿米爾陵墓堪稱伊斯蘭建築的經典之作—外形精美絕倫，裏面則金碧輝煌。

【比比哈努姆清真寺】根據古書記載，比比哈藍清真寺的穹頂可與天宮媲美，而其入口處的拱頂則象徵著銀河。它由驍勇善戰的帖木兒大帝為紀念其心愛的妻子比比哈藍 ( Bibi Khanym ) 而建！自印度征戰勝利之後，帖木兒下令建造東方世界最大的清真寺，讓他和愛妻的名字得以在世間千古流傳，因此也有人稱它為烏茲別克的泰姬瑪哈陵。

【布哈拉】位在絲路上，已有 2000 多年的歷史，是一座最完整的中世紀中亞城市。

酒店：Malika Bukhara 或同級酒店

早：酒店 | 午：當地餐廳 | 晚：民族表演晚餐



布哈拉 ~ 雅克城堡 ~ 伊斯邁薩曼尼陵墓 ~ 布哈拉舊城區 ~ 波依卡揚廣場 ~

乘高鐵 Afrosiyob Train(1611/2030) ~ 塔什干

Bukhara ~ Art Fortress ~ Ismael Samani Mausoleum ~ Bukhara Old Town ~

Poyi Kalon Complex ~ By Afrosiyob Train ~ Tashkent

早上前往布哈拉觀光，及後於指定時間前往火車站乘坐火車前往塔什干。

【雅克城堡】始建於西元前一世紀，是昔日絲路上的重要城鎮，商旅途經休息的地方，雖然昔日繁華不再，但城堡依舊竦立不倒。從前是大汗居住的地方，所以大汗寢宮、後宮、大汗接見大臣殿、金庫、地牢、奴隸宿舍等設施齊備。雖然部分設施已因年代久遠，不復存在，但在城堡的一個小廣場上仍可見皇座。在廣場的入口，有一塊遮擋牆，用以防止居民窺看廣場內的情況。

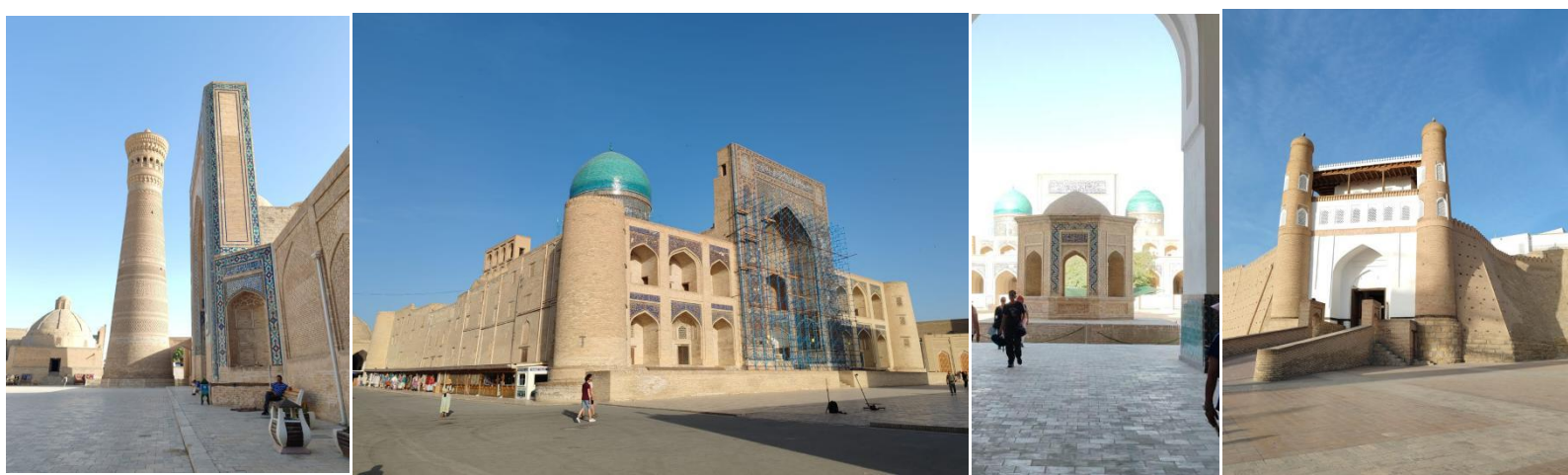
【伊斯邁薩曼尼陵墓】中亞聞名的建築藝術代表作，土黃色的磚造建築，優美的正方形基座，圓碩的拱頂，裝飾以幾何圖形，在建築風格上獨樹一格，這座千年前修建的陵墓，不只維護情況良好，更散發出中世紀伊斯蘭建築特有的風格，被伊斯蘭的穆斯林視為聖人埋骨之所。

【波依卡揚廣場】這座廣場的主體是一座巨塔和兩座相對而建的伊斯蘭教神學院，波依卡揚巨塔內有石階 105 級，登高而望不只可以俯瞰兩座神學院的建制和佈局，還可以遠眺整個布哈拉古城，極目無盡。

遊罷驅車前往高鐵站，轉乘 Afrosiyob Train 前往塔什干。

酒店：Ramada Encore by Wyndham 或同級酒店

早：酒店 | 午：當地餐廳 | 晚：當地餐廳



塔什干 ~ 獨立廣場 ~ 塔什干地鐵 ~ 帖木兒廣場 ~ 市集 ~ 機場 → 香港

Tashkent ~ Independence Square ~ Metro Ride ~ Amir Timur Museum ~

Chorsu Bazaar ~ Airport → Hong Kong

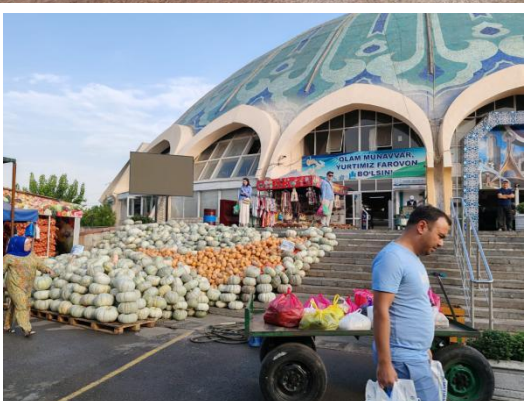
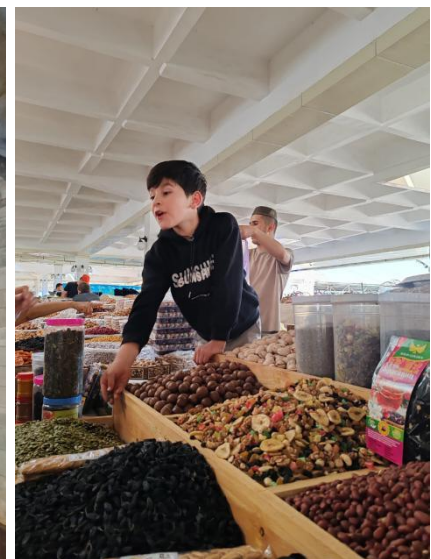
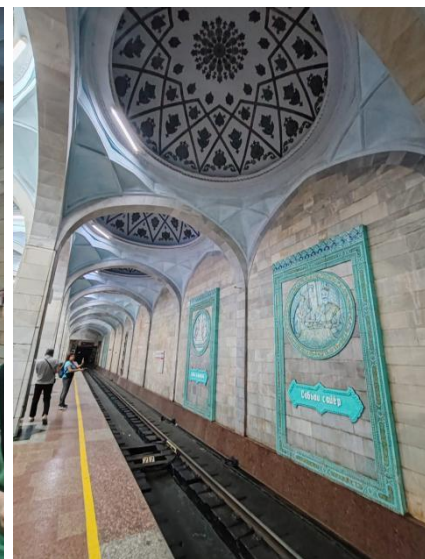
【獨立廣場】獨立廣場位於塔什干，是烏茲別克斯坦非常重要的廣場，同時，廣場本身也是自由和獨立的象徵，是希望之地，它曾見證了許多重要的歷史時刻。塔什干獨立廣場佔地十二公頃，是烏茲別克斯坦人們引以為傲的廣場，包含了他們對廣場的無限的崇敬之意和熱愛之情。

【塔什干地鐵】塔什干是中亞少數建有地鐵的城市，各地鐵站有不同的主題，有紀念詩人、有描寫太空、有充滿伊斯蘭色彩圖案等，令人讚嘆。

【帖木兒 Museum include entrance】建立於 19 世紀，一個花園式廣場，為紀念烏茲別克斯坦歷史上偉大的戰略家、軍事家和政治家帖木兒汗而建立的。

遊罷晚上乘坐中國南方航空公司客機經北京轉機後飛返香港。航機於第 12 天中午抵達香港國際機場。

航班資料：CZ6028 TASPX 2205/0625+1  
CZ2355 PKXHKG 0855/1220



注意：

- 行程次序以當地接待單位安排及航班時間而有所調配，敬請留意。
- 入場參觀之景點如遇特殊情況下關閉或假期休息或門票售罄，將會以其他節目代替。
- 如遇展覽會、其他特殊情況、住房客滿或裝修而未能提供行程表所列的城市住宿或指定酒店，所列的用膳餐廳或交通，本公司將安排於鄰近或周邊城市同級酒店住宿或可會根據實際情況有所改動，敬請留意。

注意：

- 1) 客人報名時，提供之英文姓名需確認與出發時所攜的護照相同。
- 2) 旅客出發前必須檢查旅遊證件之有效期 不少於六個月( 回程日期起計算) ，同時必須檢查旅行證件是否備有有效入境、過境簽證或空白頁，另如因證件失效未能入境而引致之一切損失，須由旅客自行負責。
- 3) 因燃油附加費漲價，稅項調整或外幣飆升，因其不可預計的情況而導致成本上升本公司保留在出發前調整收費之權利
- 4) 團費包括香港旅遊監管局釐訂之「印花成本」，客人不須另外繳付。
- 5) 旅客報名時，須付訂金港幣\$8,000，如出發 90 天前取消訂位者，訂金不可退還，敬請留意。
- 6) 由出發日期起計 35 天前者，須繳付旅行團全數餘款。  
由出發日期起計前 21 天內取消訂位者，扣除全數已繳費用。  
由出發日期起計前 21 天至 28 天內取消訂位者，扣除團費百份之七十五。  
由出發日期起計前 29 天至 35 天內取消訂位者，扣除團費百份之五十。
- 7) 行程次序以當地接待單位安排及航班時間而有所調配，敬請留意！
- 8) 入場參觀之景點如遇特殊情況下關閉或假期休息或門票售罄，將會以其他節目代替，客人不得藉此要求退款或賠償。
- 9) 如遇展覽會、其他特殊情況、住房客滿或裝修而未能提供行程表所列的城市住宿或指定酒店，所列的用餐餐廳或交通，本公司將安排於鄰近或周邊城市同級酒店住宿或可能會根據實際情況有所改動，客人不得藉此要求退款或賠償。
- 10) 客人必須購買旅遊保險，請購買之保單備有旅程期間因確診染疾而入住酒店隔離的現金津貼及因此導致延期返港的另購機票費用。請細閱指定條款。
- 11) 責任細則有所更新或修改，會以本公司網站([www.gtravelhk.com](http://www.gtravelhk.com))內之最新版本為準。

F-26-EUROPE-007-GMAJ-CENTRAL ASIA (SEP-OCT)\_REV2

03 JUN 2026

### { 付款方式 }

收款公司：Galactic Travel Limited

恒生銀行戶口：  
239-849714-883  
轉數快 FPS 快速支付編碼：  
104383104

中國銀行戶口：  
012-916-2-068016-5  
轉數快 FPS 快速支付編碼：  
117555391