

避暑悠閒最佳精選
 多彩繽紛在雲貴
 細味優質安排(食、住、行)

【花江峽谷大橋】含換乘車+半程電梯

比一般市場走馬看花團

為節省金錢只在觀景台遠眺可媲美

- ★ 西九龍高鐵出發
- ★ 高鐵車程時間適中、倍感舒適

6 天雲貴探秘喀斯特王國、花江峽谷大橋、陸良沙林、烏蒙大草原高鐵純玩 (PRC126)

交通資料

去程：乘高鐵由西九龍站前往貴陽東站

出發時間：約 10:02
 車程約 5 小時 3 分鐘

貴陽北至深圳北站

開出時間：約 15:35
 車程約 4 小時 42 分鐘

以上時間只供參考，如有任何調動及更改，一切以鐵路局最後公佈及出車票為準。敬請留意！

★★團費不包括旅行團服務費
 \$120/天/人，6 天團合共\$720。

集合時間及地點：約早上 08:45 於香港西九龍站團體集合點 3 號
 解散時間及地點：晚上到達深圳口岸地鐵站(**約 21:15 容後公佈)

出發日期	首 10 名減\$100 60 歲或以上減\$200 成人優惠價 (佔半房、大小同價)	此旅行團團費已包括 外遊費之 0.15% 電子印花費
6 月 6、10、16 日	\$4688 起	
7 月 12、26 日 8 月 1、15、23 日	\$4888 起	

如需要單人房附加費需另付港幣\$1100，敬請留意。

團隊足 15 人便可成團出發，香港領隊隨團出發，服務週到連同廣東話導遊當地沿途介紹，非一般可媲美

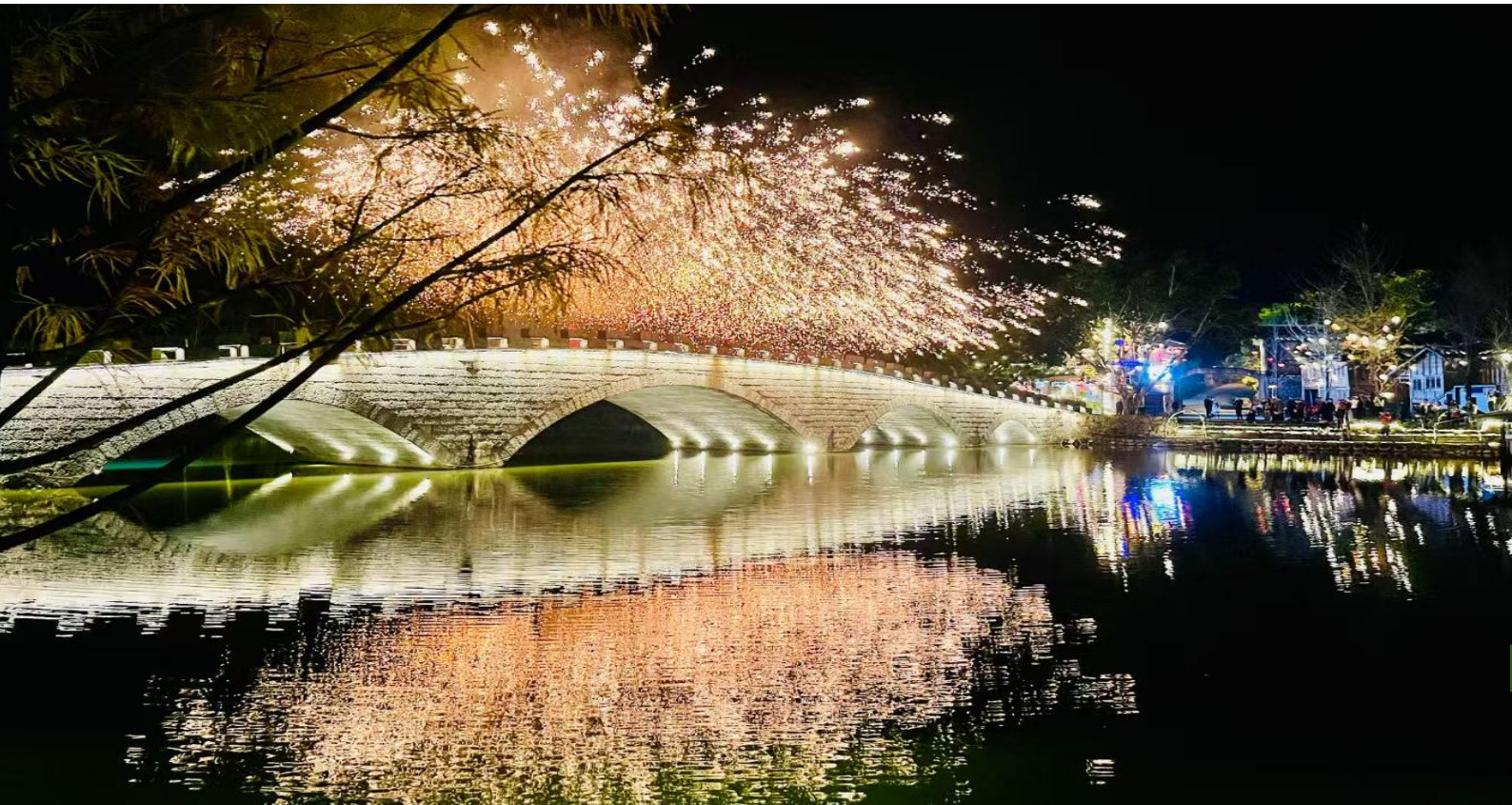
付款方式
 收款公司：Galactic Travel Limited

恒生銀行戶口：
 239-849714-883
 轉數快 FPS 快速支付編碼：
 104383104

中國銀行戶口：
 012-916-2-068016-5
 轉數快 FPS 快速支付編碼：
 117555391

行程特色：

- ❖ 花江峽谷大橋(含換乘車+半程電梯)：世界第一高橋。
- ❖ 魔幻地質奇觀：造訪國內獨有的陸良彩色沙林，感受風雨雕琢的自然藝術。
- ❖ 彌勒慢時光：打卡東風韻魔幻紅磚城堡，泡溫泉卸去疲憊。
- ❖ 貴州屋脊的【烏蒙大草原】是西南部海拔最高，面積最大的高原草場之一。最高海拔為2857米，年平均氣溫為11.1°C，是夏日避暑休閒的最佳去處。烏蒙草原上的草原佛光一年四季中有春、夏、秋三季會出現，
- ❖ 貴州興義【峰林布衣】觀看精彩的布依族歌舞表演打铁花表演更是震撼，1600°C鐵水迸濺成“火樹銀花”，盡顯民俗魅力



第一天：香港西九龍—貴陽東—安順古城—安順

香港西九龍站乘高鐵前往貴陽東，抵達後驅車前往【安順古城】是明代「調北徵南」軍事衛所發展而來的商貿重鎮，現為省級歷史文化街區及旅遊休閒街區，晚餐後，入住飯店休息。

住宿：安順澳維酒店或同級 (准五星)

早：--- | 午：--- | 晚：安順酸湯牛肉宴

【安順澳維酒店】

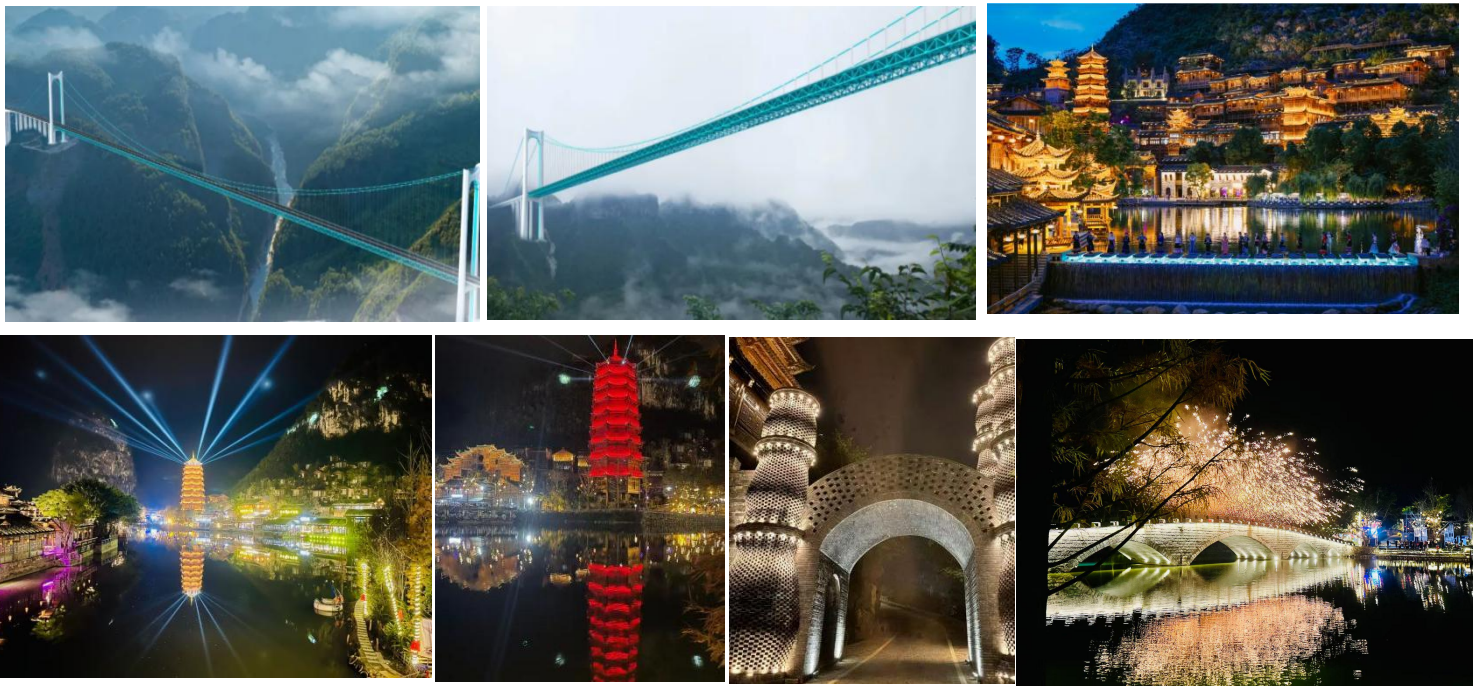


早餐後驅車前往我們將前往【花江峽谷大橋】含換乘車+半程電梯花江峽谷大橋中心景區是以世界第一高橋為核心，集觀光、科普、體驗於一體的綜合旅遊區。景區涵蓋綜合樓區、橋塔區、錨定區、研學基地、觀光電梯與觀景廊橋等多個功能區，遊客可近距離感受大橋的宏偉工程與峽谷壯麗風光，是集建築美學、自然景觀與科普教育為一體的獨特目的地。

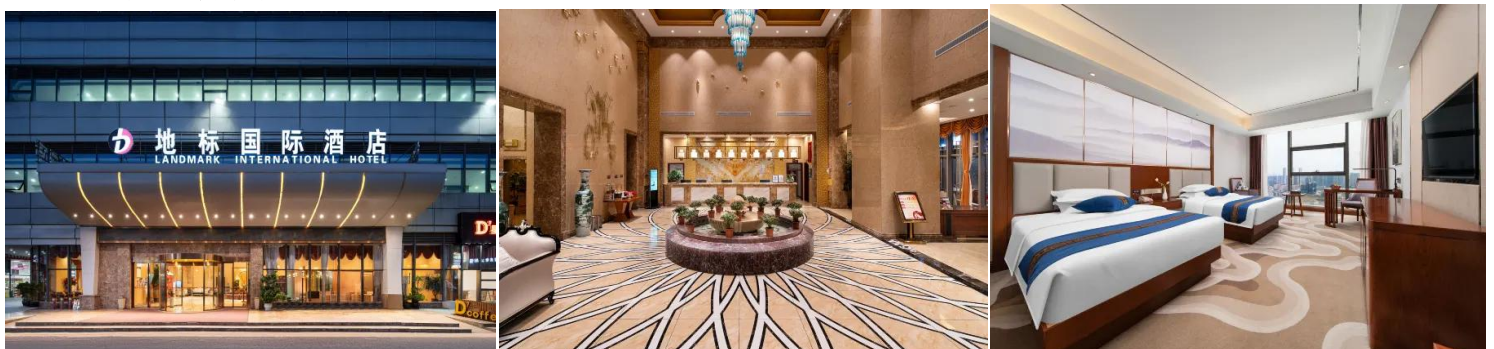
午餐後乘車前往興義【峰林布依】包換乘車，這裡是布依族聚居的地方，濃鬱的民族風情撲面而來。景區融自然風光與布依文化於一體，可體驗蠟染、竹編等非遺。夜間有熱鬧的營火晚會，能與村民載歌載舞；打鐵花表演更是震撼，1600°C鐵水迸濺成“火樹銀花”，盡顯民俗魅力。晚餐後前往入住飯店休息。

住宿：興義地標國際酒店或同級（優質准四星）

早：酒店 | 午：關嶺養生宴 | 晚：茹菌養生宴



【興義地標國際酒店】



第三天：興義—陸良沙林—彌勒—溫泉樂

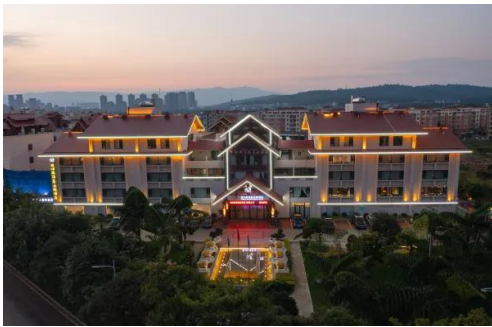
早餐後前往前往【陸良彩色沙林】包換乘車，這是一處以奇特的彩色沙柱、沙峰為主要景觀的地質奇觀。沙林因含有多種礦物質，在陽光的照射下呈現出紅、黃、白、青、紫、灰等多種色彩，變幻莫測，宛如一座天然的彩色迷宮。享用晚餐後，入住酒店休息。

住宿：**彌勒悅心源溫泉酒店**或同級(包溫泉，需自借泳衣) (優質准四星)

早：酒店 | 午：花米美食宴 | 晚：彌勒特色宴



【彌勒悅心源溫泉酒店】



第四天：彌勒—東風韻—麒麟水鄉包遊船—曲靖

酒店享用早餐后，前往充滿藝術氣息的【**東風韻**】包換乘車，這裏是一個集葡萄文化、自然風光、人文藝術為一體的特色小鎮，區內的建築多採用紅磚砌成，造型奇特，充滿了後現代主義的藝術感，如“萬花筒藝術館”、“紅酒莊”、“半朵雲”等，每一座建築都是一件精美的藝術品。午餐後，前往【**麒麟水鄉**】包遊船位於雲南省曲靖市麒麟區沿江街道的國家 4A 級旅遊景區，規劃面積約 8700 畝，地處南盤江、瀟湘江與白石江交匯區域，以豐富的水系資源和夏季避暑功能為核心特色。晚餐後返回酒店休息。



住宿：曲靖泰豐酒店或同級 (准五星)

早：酒店 | 午：水鄉人家宴 | 晚：鹽水鵝美味宴

【曲靖泰豐酒店】



第五天：曲靖—六盤水烏蒙大草原—六盤水

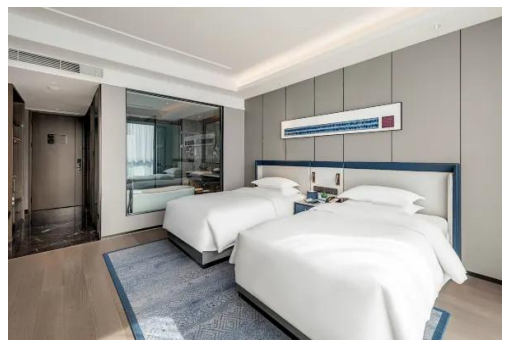
酒店享用早餐后，前往被譽為「貴州屋脊」的【烏蒙大草原】包換乘車。烏蒙大草原是西南地區海拔最高，面積最大的高原草場之一。最高海拔為 2857 米，年平均氣溫為 11.1℃，是夏日避暑休閒的最佳去處。晚餐後返回酒店休息。

住宿：六盤水星麗嵐酒店或同級 (准五星)

早：酒店 | 午：草原土雞火鍋宴 | 晚：黑山羊美食宴



【六盤水星麗嵐酒店】



第六天：六盤水—貴陽甲秀樓—貴陽北—深圳北—乘地鐵—深圳口岸關口地鐵

早餐後前往，前往【甲秀樓】自古為文人雅集之地，樓內懸有清代劉韞良（玉山）所撰 206 字長聯，與大觀樓長聯齊名 清代貴陽八景之一，稱 “鸚鵡浮玉” 根據動車時間前往高鐵站乘，繼而轉乘返回深圳北站後，轉乘地鐵至深圳口岸關口---結束愉快之旅。

早：酒店 | 午：青岩狀元蹄特色宴 | 晚：---

注意事項：

- ◆ 團費不包括旅行團服務費\$120/天/人，6天團合共\$720。
- ◆ 旅客請帶備旅行團收據於出發當日提早最少15分鐘到達集合地點，逾時不候，敬請留意。
- ◆ 旅客報名時請自行確認回鄉証有效期，並須給予旅行社回鄉証號碼/簽發日期/有效日期及出生日期(請影相正面及背面 whatsapp 本公司，動車出票用途)。
- ◆ 中國動車行李規定，每位乘客的行李重量不超過20kg(成人)/10kg(小童)，長、闊、高相加不超過130cm。
- ◆ 必須提供旅遊證件上的正確姓名，並清楚核對收據上參加者之姓名及證件資料，本公司無須承擔一切因錯名而衍生的額外費用及責任。
- ◆ 本公司顧客出發前必須購買旅遊保險，以獲得更全面的旅遊保障。如無持有效之綜合旅遊保險，客人可於本公司購買旅遊保險。中國六天團旅遊保費每位港幣\$135。
- ◆ 團隊所入住的酒店在未獲得有關單位國家規定的標準正試評級期間，本公司以(三鑽至五鑽)標示酒店級數以供客人參考。此行程單張內的圖片亦僅供參考，敬請留意。
- ◆ 單男或單女報名，如找不到夾房團友或預早要求入住單人房，須繳交單人房附加費港幣\$1100。
- ◆ 此團 PRC126 訂金收費每位港幣\$500，團費餘款需於出發前25個工作天前繳付。敬請留意！

- 備註：中國長線團查詢專線：9833 3205
- 若團隊未能成團，將於出發前一星期前致電通知報名聯絡人。
- 此推廣團隊，報名(成人、小童及嬰兒)均以實名制必須提供香港身份證上之英文姓名、及聯絡電話登記，另外須要提供港澳居民來往內地通行証(回鄉証)號碼、中文全名及證件有效期日子
- 旅客出發時必須遵守中園政府公佈之最新防疫政策之規定，否則旅行社有權終止客人參團資格，所繳費用不設退款。
- 18歲以下報名人士，必須與父或母或監護人同行。
- 本公司保留接受報名與否之最終權利。
- 報名後不設退改，若旅客因任何理由而取消訂位或更改日期或旅客姓名等，一律視作取消訂位論，所繳費用均不退還。
- 旅客必須遵守我司隨團領隊或工作人員的指示安排旅遊巴士及餐廳座位並需遵守合理的行為標準，任何旅客若妨礙領隊或團體的正常活動及整體利益，或在行動、言談上詆毀或侮辱其他團友及服務人員，若顧客不遵守合理而適當之行為標準，或不遵守應有謹慎措施及安全規定，本公司領隊絕對有權適當地取消其隨團資格，其離團後之一切行動，概與本公司無關。所餘下未完成部份的旅程，亦不會發還任何費用。
- 旅客於旅遊途中突然退出或不參與任何團體活動(如膳食、觀光景點等)，當作自動放棄論，旅客須簽署團員離團通知書，所繳費用一概不會獲發還或賠償，旅客離團後一切人身安全責任自負與本公司無關。
- 旅客請帶備旅行團收據於出發當日提早最少15分鐘到達集合地點，逾時不候。
- 出發當天旅客憑報名收據於指定時間、地點集合，並帶備香港身份證以便核對身份(出發時必須根據旅行社收據上顯示之旅客資料登車或登船)。如旅客未能提供收據或香港身份證明文件或出發者資料與本公司資料不符，本公司有權取消旅客參團的資格，而旅客所繳付之所有費用將不予退回。
- 出發前兩天下午4時前，我司工作人員會致電旅客(報名聯絡人)確認集合時間及地點。如沒收到確認電話，請於本公司辦公時間內致電查詢：9833 3205。
- 旅客於出發當天，所出席之人數如超過報名收據上之人數，不管是成人、小童或嬰兒，領隊有權不讓超出的客人出發。
- 旅客請提高警覺注意安全(請勿攀爬山崖、溪澗、石澗等危險地帶)。敬請衡量個人體能狀況，並遵從當日我司領隊或工作人員指示並需於各景點集合時間守時以保障各旅客的利益，凡一切涉及客人自我危險行為責任自負。
- 行程編排及次序可能會因應實際交通情況及景點人流而有調動，以當日領隊安排為準。
- 行程上所列載的行程、圖片、資料、餐單及價目僅供參考，如有變動均以行程沿途安排為準，恕不另行通知。
- 如因天氣影響而無法完成所有景點行程，本公司將不作任何補償，敬請留意。
- 「本公司」根據旅遊業監管局(旅監局)發出的指令，持牌旅行代理商如因『迫不得已理由取消外遊旅行團』，處理退款時可徵收退票費，及本公司訂列收取之每位手續費為港幣\$500，就旅監局發出的指令，請瀏覽旅監局網站(<https://tia.org.hk/>)。
- 根據本公司之政策，承諾根據香港特別行政區法例第486章(個人資料(私隱)條例)的個人資料私隱保護政策，以保障客人提供的個人資料。當客人在旅行社或經本公司電話報名或使用本公司網站或旅遊途中，向本公司提供閣下個人資料時，即表示客人同意本公司對閣下個人資料作出收集、使用、查閱、傳遞、儲存及保護，將用以處理有關申請、客戶服務、法律需求、風險管理等之用途。當客人預訂旅遊產品或參加本公司旅遊團，本公司將必須的客人個人資料轉交予以下相關單位或機構，以安排及完成有關旅遊服務。(i) 相關旅遊經營商、航運公司、酒店、經本公司代購旅遊保險的保險公司(ii) 簽證機構、領事館(iii) 如遇緊急事故，客人預先或即時提供之聯絡人本公司未經當事人同意，本公司將不會向其他機構或人士提供客人之個人資料(法律要求者除外)。如客人查閱及 / 或更正客人之相關個人資料，可向本公司個人資料保管主任作出書面通知。
- 上列細則本公司有權隨時修改，而無須另行通知，我社保留最終一切決定權，以上條款及細則只備有中文譯本，一概以本公司網上責任細則中文譯本為準(www.gtravelhk.com)。敬請留意。

責任細則：

- (1) 本公司保留合併團隊出發的權利。
- 1) 所有列出的交通服務資料只供參考，如有更改概不負責，一切須以出票時為準。
- 2) 除本公司直接提供之服務外，本公司及其職員或附屬公司或與本公司有經營關係之公司代理人身份在香港或外地安排其他獨立機構所提供之交通工具（如飛機、輪船、火車、或遊覽巴士等）、住宿、膳食或娛樂觀光項目等（“委託機構”），團員如遇交通延誤、行李遺失、意外傷亡或財物損失等，該依照當地法律向擁有、管理或操作之委託機構直接交涉或追討賠償，通常該等機構均各訂位不同條例，以對客人負責。在此情況下，本公司概不對該等損失或傷亡負責。
- 3) 除因由本公司之員工或其他直接管理或操作之機構之疏忽而引致團員之個人傷亡外，本公司對團員在任何意外中之個人傷亡、經濟、娛樂或精神損失概不負責。
- 4) 除經本公司同意及安排，如團員自行更改由其他人士代為參團，本公司或其委託機構之職員有權取消其隨團之資格，而無須發還任何團費，而該人士在隨團期間之保險、責任賠償、行為後果等均由該人自行承擔。
- 5) 如因天氣、罷工、戰爭、怠工或安全情況影響而引致有關交通工具暫停服務，停航或其他事故，而必須將行程更改或取消部份行程，本公司則將團員所繳交之費用扣除因以上事故而引致之損失後，退回差額給團員。
- 6) 有關住宿、膳食、遊覽節目等問題，均依據行程表安排，行程先後次序有可能需要更改，一切以當地安排為準。若遇特殊情況，如簽證受阻，當地酒店突告客滿或航機改變飛行時間或地點，以及非本公司或其委託機構所能控制之因素，令旅行團節目有增減，或臨時更改交通工具、班機時間、機種及更換酒店等等，本公司或其委託機構得依當時情況全權盡力處理，團員不得藉故反對或退出，因故取消之節目，將不獲退還款項，任何因延期而引致之額外支出，本公司或其委託機構概不負責。
- 7) 所有酒店及住宿根據行程安排，本公司視乎當時情形作出更改，但不限於遇展覽會或特殊情況下，將住宿鄰近城市之同等級酒店及住宿代替。本公司如因『迫不得已理由(外遊)』（即指戰爭、政治動盪、恐怖襲擊、天災、疫症、惡劣天氣、交通工具發生技術問題、載運機構臨時更改班次或取消服務、罷工、工業行動、旅遊目的地政府或世界衛生組織發出旅遊警示（警告）、香港特別行政區政府發出紅色或黑色外遊警示、不可抗力事件，以及業界不能控制的其他不利離開香港或在香港境外旅遊的情況）於外遊旅行團出發後更改任何項目而引致成本增加，可向顧客徵收額外費用。
- 8) 任何團員在參與各項活動時，如經常不遵守服飾人員之指引或安排，在行動或言語上侮辱或滋擾其他團員或工作人員，本公司或其委託機構職員有權視具體情況而取消其隨團資格而毋須發任何團費，而受該旅客監護之 18 歲以下同行團員亦須一併離開，有關旅客離團後一切活動，概與本公司或其委託機構無關。
- 9) 團員如在旅途中自行離團或放棄行程，離團後之責任自負，一切後果與本公司或其委託機構無關。
- 10) 參團者須切實遵守各國及各地法例，包括但不限於防疫防控條例，並嚴禁攜帶違例物品出入境，並照實申報攜帶之物品及現金。
- 11) 任何種類的簽證審批權及出入境批准權一律由該國或地區之領事館及/或出入境部門全權決定，出入境如有問題，責任旅客自負，本公司或其委託機構毋須負任何責任。如簽證已代辦，簽證費恕不退還。
- 12) 即使團員持有效之入境簽證及旅遊證件，而於入境時被當值之移民局海關人員拒絕入境，本公司或其委託機構亦無須負任何責任。所需額外安排之食宿、交通費用、全部由其本人負責，其餘下的行程亦將不會獲得任何補償，亦不得要求退款或改團。
- 13) 中國內地相關法規規定，即日起旅客入住中國內地境內酒店時，公安機關會透過酒店前台向旅客一併採集人像信息資訊。
- 14) 如出現一些非本公司能力範圍可控制之問題(如花卉、紅葉提早凋謝或景觀、自然現象、景點活動或戶外項目)會受天氣等因素影響，如未能安排則取消不作任何退款安排。
- 15) 旅客如在旅程中確診 COVID-19 或其他傳染病，無論受到當地政府隔離或其他檢疫要求影響與否，為確保其他旅客之安全，確診旅客及其密切接觸的同行旅客必須在確診當天即時離團，無論及後旅客康復或檢疫結果顯示為陰性與否，皆不能重歸旅行團。旅客因而未有使用的景點觀光、行程、酒店住宿、餐飲、交通及航班安排等將不獲任何退款。所有額外安排之費用，全均由旅客自行承擔。
- 16) 報名及責任細則以香港特區法律為依據，所有對本公司之索償必須在香港特區辦理。
- 17) 旅客參與活動免責條例:
- 18) 行程中各項活動皆按整體需要而設計及安排，惟旅客參加此等活動時，並應遵守服務人員之指引及安排並先衡量個人的年齡、體格、健康狀況，以及當時的天氣環境及活動內容等，以評估應否參與，並須承擔一切責任後果。當旅客認為有需要時，更應自行尋求醫生或專業人士之意見。

旅遊業賠償基金保障：

- 1) 遵照旅遊業監管局指示，旅客須向本公司繳交外遊費（總數）之 0.15%，作為『印花成本』，本公司向旅客收取費用後，會繳納印花徵費，並透過電子印花徵費系統在向旅客發出的收據上加蓋印花，乃受旅遊業賠償基金所保障。『旅行團意外緊急援助基金計劃』為參加旅行團外遊時因意外導致傷亡的團員，提供經濟援助。詳情可致電旅遊業賠償基金管理委員會秘書處 3151 7945 查詢。旅客必須取得印花收據方可獲得『旅遊業監管局賠償基金』保障。Travellers must obtain a receipt with a levy stamp to be protected by the Travel Industry Compensation Fund。
- 2) 『旅遊業賠償基金』為顧客因旅行社破產或挾款潛逃而未能如期隨團旅遊，可申請團費九成特惠補償。為確保以上權益，請團員保留已蓋有 TIA 印花之旅行團收據正本。
- 3) 本公司建議隨團旅客將收據正本交予在港親友妥善保存，以作突發事故之意外或保險索償用途。
- 4) 如果你日後將會或之前曾經從本公司購買一項外遊服務或安排，而該項服務或安排與現在計劃購買的外遊服務或安排關乎同一次旅程，請你屆時或現在通知我們，以便我們將那些服務及 / 或安排合併為外遊服務組合並繳付徵費，從而使你獲得旅遊業賠償基金的保障。

以上條款及細則只備有中文譯本，一概以本公司網上責任細則中文譯本為準(www.gtravelhk.com)。敬請留意。