

雲南騰沖(熱海 vs 火山地質公園)

(9至10月份)

芒市、瑞麗、騰沖、昆明
非一般可媲美

細味優質安排(食、住、行)



★ 實地考察、優質規劃

★ 連泊三晚騰沖溫泉酒店及兩晚芒市酒店，
不用每晚更換酒店，倍感舒適！

• 首10名減\$100
• 60歲或以上減\$200

8天雲南深度遊：解鎖春城昆明、邊境芒市、瑞麗口岸、騰沖秘境、地熱噴泉、火山熱海噴泉、大滾鍋煮雞蛋、觀看《夢幻騰沖》、串聯人文、自然與溫泉盛宴 (PRC127)

交通資料：

去程：香港西九龍站乘高鐵前往昆明南站

高鐵開出時間：約 11:14
車程約 7 小時 38 分鐘

昆明南站前往保山

高鐵開出時間：約 11:38
車程約 4 小時 37 分鐘

保山前往昆明南站

高鐵開出時間：約 13:12
車程約 4 小時 07 分鐘

回程：昆明南站至香港西九龍站

高鐵開出時間：約 09:13
車程約 7 小時 44 分鐘

以上時間只供參考，如有任何調動及更改，一切以鐵路局最後公佈及出車票為準。敬請留意！

★★團費不包括旅行團服務費
\$120/天/人，八天團合共\$960。

集合時間及地點：約早上 09:40 香港西九龍站(3 號集合點)

解散時間及地點：約晚上到香港西九龍站約 16:57

熱門出發日期	成人原價 佔半房	首 10 名減\$100 60 歲或以上減\$200 成人優惠價 (佔半房、大小同價)	此旅行團團費已包括 外遊費之 0.15% 電子印花徵費
9 月 20 日 10 月 10 日	\$9988 起	\$9688 起	

團隊足 15 人便可成團出發，香港領隊隨團出發

付款方式 收款公司：Galactic Travel Limited

恒生銀行戶口：
239-849714-883

轉數快 FPS 快速支付編碼：
104383104

中國銀行戶口：
012-916-2-068016-5

轉數快 FPS 快速支付編碼：
117555391

天數	早餐	午餐	晚餐	酒店
Day1	---	自備	當地餐廳	昆明華美達安可(昌宏路店)或同級
Day2	酒店	自備	當地餐廳	芒市嶼上 USUN•HOTEL(芒市廣場店)或同級 / 萬達美華酒店(芒市廣場店)或同級
Day3	酒店	當地餐廳	當地餐廳	芒市嶼上 USUN•HOTEL(芒市廣場店)或同級 / 萬達美華酒店(芒市廣場店)或同級
Day4	酒店	當地餐廳	當地餐廳	騰沖玉景潭溫泉酒店(騰沖店)或同級
Day5	酒店	當地餐廳	當地餐廳	騰沖玉景潭溫泉酒店(騰沖店)或同級
Day6	酒店	當地餐廳	當地餐廳	騰沖玉景潭溫泉酒店(騰沖店)或同級
Day7	酒店	自備	當地餐廳	昆明華美達安可(昌宏路店)或同級
Day8	酒店	自備	---	

行程亮點：

- ❖ 便捷往返：香港高鐵直達來回昆明，省去中轉麻煩，出行更省心
- ❖ 全景覆蓋：打卡滇西核心城市，從昆明春城風光、芒市東南亞風情，到瑞麗邊境奇觀、騰沖火山溫泉，一次解鎖多元雲南
- ❖ 精華必玩：勐煥大金塔+銀塔、熱海公園、和順古鎮等核心景點
- ❖ 舒適住宿：全程精選優質酒店，騰沖連住 3 晚溫泉酒店，沉浸式享受溫泉療愈
- ❖ 人文與自然交融：既有國殤墓園的紅色記憶、和順僑鄉的人文底蘊，有火山地熱國家地質公園、熱氣噴泉、大滾鍋、濕地的自然奇景，兼顧觀光與體驗

第一天：香港西九龍高鐵站—昆明南站

香港西九龍高鐵站集合，乘坐**高鐵直達**昆明南站，抵達後享用晚餐，餐後入住酒店。

住宿：昆明華美達安可(昌宏路店)或同級

早：--- | 午：自備 | 晚：當地餐廳

第二天：昆明—保山—芒市—芒市廣場、團結大街—夜遊傣族古鎮

早餐後乘車前往昆明站乘動車前往保山，繼而乘動車往芒市。抵達後前往遊覽【**芒市廣場**】感受當地市民的休閒日常，漫步**團結大街**，領略芒市的城市風貌與人文煙火。夜遊傣族古鎮，沉浸式體驗傣族建築風情、特色民俗，欣賞古鎮夜景。

住宿(連泊兩晚)：芒市嶼上 USUN•HOTEL(芒市廣場店)或同級 / 萬達美華酒店(芒市廣場店)或同級

早：酒店 | 午：自備 | 晚：當地餐廳品嚐傣族風味餐



芒市嶼上 USUN•HOTEL (芒市廣場店)



第三天：勐煥大金塔+銀塔—珍奇園—新玩廠夜街

早餐後乘車前往遊覽【勐煥大金塔+銀塔】（含銀塔電瓶車），大金塔金光璀璨，作為亞洲第一空心佛塔，盡顯神聖莊嚴，銀塔純白聖潔，隨手就能拍出清冷感大片，兩國建築風格碰撞，不出國門就能感受東南亞氛圍。隨後前往【珍奇園】觀賞各類珍稀植物、奇花異草，感受自然與園藝的完美結合。晚上前往【新玩廠夜街】逛特色小攤、自由品嚐當地小吃，感受芒市的夜間煙火氣。返回酒店休息。

住宿：芒市嶼上 USUN•HOTEL(芒市廣場店)或同級 /

萬達美華酒店(芒市廣場店)或同級

早：酒店 | 午：當地餐廳 | 晚：當地餐廳



第四天：瑞麗—邊塞喊沙—一寨兩國—姐告國門—騰沖

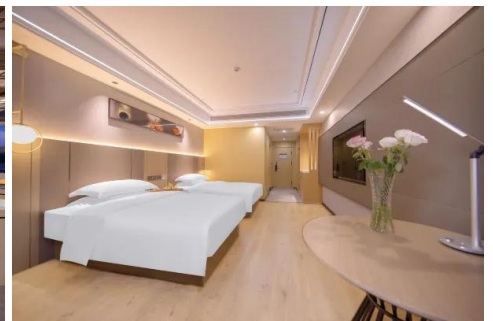
早餐後乘車前往瑞麗，參觀【**邊塞喊沙**】感受傣族村寨的古樸風情；遊覽一寨兩國，打卡蕩出國境的秋千、71 號界碑，體驗「一步跨兩國」的獨特奇觀，近距離感受中緬邊境的民俗交融與人文特色。稍後前往【**姐告國門**】瞻仰莊嚴的國門建築，感受邊境口岸的獨特魅力，可在周邊免稅市場選購東南亞特色小商品。遊覽結束後乘車前往騰沖，入住騰沖玉景潭溫泉酒店(騰沖店)。晚上可自由體驗溫泉，緩解旅途疲憊。

住宿(連泊三晚)：騰沖玉景潭溫泉酒店(騰沖店)或同級

早：酒店 | 午：當地餐廳 | 晚：當地餐廳



騰沖玉景潭溫泉酒店 (騰沖店)



第五天：騰沖(熱海 vs 火山地質公園)—熱海公園—和順古鎮—夢幻騰沖

【**火山地質公園**】地熱景觀涵蓋 80 餘處氣泉、熱泉，包含硫磺塘大滾鍋、黃瓜箐熱氣溝、鼓鳴泉、美女池等特色泉群，硫磺塘大滾鍋水溫達 96.6°C，形成國內第二大熱氣田，熱泉水對風濕、皮膚病等疾病具有療效。2002 年設立雲南騰沖火山地熱國家地質公園，核心區面積覆蓋 12 平方公里。

早餐後前往【**熱海公園**】(含電瓶車)觀賞地熱奇觀，觀看噴氣孔、熱泉、溫泉瀑布，體驗大滾鍋及禾旱草雞蛋串煮蛋特色樂趣，感受大自然的鬼斧神工。

【**和順古鎮**】(含電瓶車)，漫步青石板路，遊覽百年古宅、宗祠、鄉村圖書館，感受這座雲南著名僑鄉的人文底蘊與靜謐氛圍，體會中原文化與東南亞文化的交融之美。晚上觀看《**夢幻騰沖**》演出，通過歌舞、實景演繹，深入瞭解騰沖的歷史文化、民俗風情與地域特色。

住宿：騰沖玉景潭溫泉酒店(騰沖店)或同級

早：酒店 | 午：當地餐廳 | 晚：當地餐廳



第六天：北海濕地公園(含划船)—火山公園(含電瓶車)— 體驗荷花溫泉(包安排沐浴更衣的地方)

早餐後前往【北海濕地公園】(含划船)，乘小船穿梭於濕地蘆葦叢中，欣賞水草豐茂、水鳥翻飛的原生態景觀，感受濕地的靜謐與靈動。稍後前往【火山公園】(含電瓶車)遊覽大小空山，沿著棧道登上火山口，近距離俯瞰火山地貌，感受火山活動留下的獨特地質景觀，感興趣的遊客可自費體驗騎馬專案，感受滇西草原馳騁的樂趣。【體驗荷花溫泉】在荷塘環繞中感受溫泉的溫潤，解鎖騰沖特色體驗。

住宿：騰沖玉景潭溫泉酒店(騰沖店)或同級
早：酒店 | 午：當地餐廳 | 晚：當地餐廳



第七天：國殤墓園—動車返回昆明—滇池—昆明老街

早餐後前往【國殤墓園】緬懷革命先烈，聆聽抗戰歷史，感受騰沖的紅色記憶與家國情懷。隨後乘坐動車返回昆明，抵達後前往【滇池大壩】漫步滇池邊，吹著湖風，欣賞湖光山色，感受「春城」的溫潤與愜意。隨後前往【昆明老街】打卡酒杯樓等標誌性建築，感受昆明的市井煙火氣。

住宿：昆明華美達安可(昌宏路店)或同級
早：酒店 | 午：自備 | 晚：當地餐廳



昆明華美達安可 (昌宏路店)



第八天：昆明高鐵—香港西九龍站

早餐後前往昆明高鐵站，乘坐高鐵返回香港西九龍站，結束愉快行程！

早：酒店 | 午：自備 | 晚：---

- 旅客請帶備旅行團收據於出發當日提早最少 15 分鐘到達集合地點，逾時不候，敬請留意。
- 旅客報名時請自行確認回鄉証有效期，並須給予旅行社回鄉証號碼/簽發日期/有效日期及出生日期(請影相正面及背面 whatsapp 本公司，動車出票用途)。
- 必須提供旅遊證件上的正確姓名，並清楚核對收據上參加者之姓名及證件資料，本公司無須承擔一切因錯名而衍生的額外費用及責任。
- 本公司顧客出發前必須購買旅遊保險，以獲得更全面的旅遊保障。如無持有效之綜合旅遊保險，客人可於本公司購買蘇黎世旅遊保險保單。中國及澳門計劃保單八天團旅遊保費每位港幣\$180。
- 團隊所入住的酒店在未獲得有關單位國家規定的標準正試評級期間，本公司以(准四或准五星)標示酒店級數以供客人參考。
- 此行程單張內的圖片亦僅供參考，敬請留意。
- 團費不包括旅行團服務費\$120/天/人，八天團合共\$960。
- 單男或單女報名，如找不到夾房團友或預早要求入住單人房，須繳交單人房附加費港幣\$1500。
- 此團 PRC127 訂金收費每位港幣\$1000，團費餘款需於出發前 25 工作天繳付。敬請留意！

- 備註：中國長線團查詢專線：9833 3205
- 若團隊未能成團，將於出發前一星期前致電通知報名聯絡人。
- 此推廣團隊，報名(成人、小童及嬰兒)均以實名制必須提供香港身份證上之英文姓名、及聯絡電話登記，另外須要提供港澳居民來往內地通行証(回鄉証)號碼、中文全名及證件有效日期
- 旅客出發時必須遵守中國政府公佈之最新防疫政策之規定，否則旅行社有權終止客人參團資格，所繳費用不設退款。
- 18歲以下報名人士，必須與父或母或監護人同行。
- 本公司保留接受報名與否之最終權利。
- 報名後不設退改，若旅客因任何理由而取消訂位或更改日期或旅客姓名等，一律視作取消訂位論，所繳費用均不退還。
- 旅客必須遵守我司隨團領隊或工作人員的指示安排旅遊巴士及餐廳座位並需遵守合理的行為標準，任何旅客若妨礙領隊或團體的正常活動及整體利益，或在行動、言談上詆毀或侮辱其他團友及服務人員，若顧客不遵守合理而適當之行為標準，或不遵守應有謹慎措施及安全規定，本公司領隊絕對有權適當地取消其隨團資格，其離團後之一切行動，概與本公司無關。所餘下未完成部份的旅程，亦不會發還任何費用。
- 旅客於旅遊途中突然退出或不參與任何團體活動(如膳食、觀光景點等)，當作自動放棄論，旅客須簽署團員離團通知書，所繳費用一概不會獲發還或賠償，旅客離團後一切人身安全責任自負與本公司無關。
- 旅客請帶備旅行團收據於出發當日提早最少 15 分鐘到達集合地點，逾時不候。
- 出發當天旅客憑報名收據於指定時間、地點集合，並帶備香港身份證以便核對身份(出發時必須根據旅行社收據上顯示之旅客資料登車或登船)。如旅客未能提供收據或香港身份證明文件或出發者資料與本公司資料不符，本公司有權取消旅客參團的資格，而旅客所繳付之所有費用將不予退回。
- 出發前兩天下午 4 時前，我司工作人員會致電旅客(報名聯絡人)確認集合時間及地點。如沒收到確認電話，請於本公司辦公時間內致電查詢: 9833 3205。
- 旅客於出發當天，所出席之人數如超過報名收據上之人數，不管是成人、小童或嬰兒，領隊有權不讓超出的客人出發。
- 旅客請提高警覺注意安全(請勿攀爬山崖、溪澗、石澗等危險地帶)。敬請衡量個人體能狀況，並遵從當日我司領隊或工作人員指示並需於各景點集合時間守時以保障各旅客的利益，凡一切涉及客人自我危險行為為責任自負。
- 行程編排及次序可能會因應實際交通情況及景點人流而有調動，以當日領隊安排為準。
- 行程上所列載的行程、圖片、資料、餐單及價目僅供參考，如有變動均以行程沿途安排為準，恕不另行通知。
- 如因天氣影響而無法完成所有景點行程，本公司將不作任何補償，敬請留意。
- 「本公司」根據旅遊業監管局(旅監局)發出的指令，持牌旅行代理商如因『迫不得已理由取消外遊旅行團』，處理退款時可徵收退票費，及本公司訂列收取之每位手續費為港幣\$500，就旅監局發出的指令，請瀏覽旅監局網站(<https://tia.org.hk/>)。
- 根據本公司之政策，承諾根據香港特別行政區法例第 486 章(個人資料(私隱)條例)的個人資料私隱保護政策，以保障客人提供的個人資料。當客人在旅行社或經本公司電話報名或使用本公司網站或旅遊途中，向本公司提供閣下個人資料時，即表示客人同意本公司對閣下個人資料作出收集、使用、查閱、傳遞、儲存及保護，將用以處理有關申請、客戶服務、法律需求、風險管理等之用途。當客人預訂旅遊產品或參加本公司旅遊團，本公司將必須的客人個人資料轉交予以下相關單位或機構，以安排及完成有關旅遊服務。(i) 相關旅遊經營商、航運公司、酒店、經本公司代購旅遊保險的保險公司(ii) 簽證機構、領事館(iii) 如遇緊急事故，客人預先或即時提供之聯絡人本公司未經當事人同意，本公司將不會向其他機構或人士提供客人之個人資料(法律要求者除外)。如客人查閱及 / 或更正客人之相關個人資料，可向本公司個人資料保管主任作出書面通知。
- 上列細則本公司有權隨時修改，而無須另行通知，我社保留最終一切決定權，以上條款及細則只備有中文譯本，一概以本公司網上責任細則中文譯本為準(www.gtravelhk.com)。敬請留意。

責任細則:

- (1) 本公司保留合併團隊出發的權利。
- 1) 所有列出的交通服務資料只供參考，如有更改概不負責，一切須以出票時為準。
- 2) 除本公司直接提供之服務外，本公司及其職員或附屬公司或與本公司有經營關係之公司代理人身份在香港或外地安排其他獨立機構所提供之交通工具(如飛機、輪船、火車、或遊覽巴士等)、住宿、膳食或娛樂觀光項目等(“委託機構”)，團員如遇交通延誤、行李遺失、意外傷亡或財物損失等，該依照當地法律向擁有、管理或操作之委託機構直接交涉或追討賠償，通常該等機構均各訂位不同條例，以對客人負責。在此情況下，本公司概不對該等損失或傷亡負責。
- 3) 除因由本公司之員工或其他直接管理或操作之機構之疏忽而引致團員之個人傷亡外，本公司對團員在任何意外中之個人傷亡、經濟、娛樂或精神損失概不負責。
- 4) 除經本公司同意及安排，如團員自行更改由其他人士代為參團，本公司或其委託機構之職員有權取消其隨團之資格，而無須發還任何團費，而該人士在隨團期間之保險、責任賠償、行為後果等均由該人士自行承擔。
- 5) 如因天氣、罷工、戰爭、怠工或安全情況影響而引致有關交通工具暫停服務、停航或其他事故，而必須將行程更改或取消部份行程，本公司則將團員所繳交之費用扣除因以上事故而引致之損失後，退回差額給團員。
- 6) 有關住宿、膳食、遊覽節目等問題，均依據行程表安排，行程先後次序有可能需要更改，一切以當地安排為準。若遇特殊情況，如簽證受阻，當地酒店突告客滿或航機改變飛行時間或地點，以及非本公司或其委託機構所能控制之因素，令旅行團節目有增減，或臨時更改交通工具、班機時間、機種及更換酒店等等，本公司或其委託機構得依當時情況全權盡力處理，團員不得藉故反對或退出，因故取消之節目，將不獲退還款項，任何因延期而引致之額外支出，本公司或其委託機構概不負責。
- 7) 所有酒店及住宿根據行程安排，本公司視乎當時情形作出更改，但不限於遇展覽會或特殊情況下，將住宿鄰近城市之同等級酒店及住宿代替。本公司如因『迫不得已理由(外遊)』(即指戰爭、政治動盪、恐怖襲擊、天災、疫症、惡劣天氣、交通工具發生技術問題、載運機構臨時更改班次或取消服務、罷工、工業行動、旅遊目的地政府或世界衛生組織發出旅遊警示(警告)、香港特別行政區政府發出紅色或黑色外遊警示、不可抗力事件，以及業界不能控制的其他不利離開香港或在香港境外旅遊的情況)於外遊旅行團出發後更改任何項目而引致成本增加，可向顧客徵收額外費用。
- 8) 任何團員在參與各項活動時，如經常不遵守服飾人員之指引或安排，在行動或言語上侮辱或滋擾其他團員或工作人員，本公司或其委託機構職員有權視具體情況而取消其隨團資格而毋須發任何團費，而受該旅客監護之18歲以下同行團員亦須一併離開，有關旅客離團後一切活動，概與本公司或其委託機構無關。
- 9) 團員如在旅途中自行離團或放棄行程，離團後之責任自負，一切後果與本公司或其委託機構無關。
- 10) 參團者須切實遵守各國及各地法例，包括但不限於防疫防控條例，並嚴禁攜帶違例物品出入境，並照實申報攜帶之物品及現金。
- 11) 任何種類的簽證審批權及出入境批准權一律由該國或地區之領事館及/或出入境部門全權決定，出入境如有問題，責任旅客自負，本公司或其委託機構毋須負任何責任。如簽證已代辦，簽證費恕不退還。
- 12) 即使團員持有效之入境簽證及旅遊證件，而於入境時被當值之移民局海關人員拒絕入境，本公司或其委託機構亦無須負任何責任。所需額外安排之食宿、交通費用、全部由其本人負責，其餘下的行程亦將不會獲得任何補償，亦不得要求退款或改團。
- 13) 中國內地相關法規規定，即日起旅客入住中國內地境內酒店時，公安機關會透過酒店前台向旅客一併採集人像信息資訊。
- 14) 如出現一些非本公司能力範圍可控制之問題(如花卉、紅葉提早凋謝或景觀、自然現象、景點活動或戶外項目)會受天氣等因素影響，如未能安排則取消不作任何退款安排。
- 15) 旅客如在旅程中確診 COVID-19 或其他傳染病，無論受到當地政府隔離或其他檢疫要求影響與否，為確保其他旅客之安全，確診旅客及其密切接觸的同行旅客必須在確診當天即時離團，無論及後旅客康復或檢疫結果顯示為陰性與否，皆不能重歸旅行團。旅客因而未有使用的景點觀光、行程、酒店住宿、餐飲、交通及航班安排等將不獲任何退款。所有額外安排之費用，包括但不限於隔離酒店費，全均由旅客自行承擔。
- 16) 報名及責任細則以香港特區法律為依據，所有對本公司之索償必須在香港特區辦理。
- 17) 旅客參與活動免責條例:
- 18) 行程中各項活動皆按整體需要而設計及安排，惟旅客參加此等活動時，並應遵守服務人員之指引及安排並衡量個人的年齡、體格、健康狀況，以及當時的天氣環境及活動內容等，以評估應否參與，並須承擔一切責任後果。當旅客認為有需要時，更應自行尋求醫生或專業人士之意見。

旅遊業賠償基金保障：

- 1) 遵照旅遊業監管局指示，旅客須向本公司繳交外遊費(總數)之0.15%，作為『印花成本』，本公司向旅客收取費用後，會繳納印花徵費，並透過電子印花徵費系統在向旅客發出的收據上加蓋印花，乃受旅遊業賠償基金所保障。『旅行團意外緊急援助基金計劃』為參加旅行團外遊時因意外導致傷亡的團員，提供經濟援助。詳情可致電旅遊業賠償基金管理委員會秘書處 3151 7945 查詢。旅客必須取得印花收據方可獲得『旅遊業監管局賠償基金』保障。Travellers must obtain a receipt with a levy stamp to be protected by the Travel Industry Compensation Fund。
- 2) 『旅遊業賠償基金』為顧客因旅行社破產或挾款潛逃而未能如期隨團旅遊，可申請團費九成特惠補償。為確保以上權益，請團員保留已蓋有 TIA 印花之旅行團收據正本。
- 3) 本公司建議隨團旅客將收據正本交予在港親友妥善保存，以作突發事故之意外或保險索償用途。
- 4) 如果你日後將會或之前曾經從本公司購買一項外遊服務或安排，而該項服務或安排與現在計劃購買的外遊服務或安排關乎同一次旅程，請你屆時或現在通知我們，以便我們將那些服務及/或安排合併為外遊服務組合並繳付徵費，從而使你獲得旅遊業賠償基金的保障。

以上條款及細則只備有中文譯本，一概以本公司網上責任細則中文譯本為準(www.gtravelhk.com)。敬請留意。