

- 早鳥價優惠減\$500
- 60歲或以上減\$500

深圳乘坐南方航空航機⇌來回成都寶安機場
重本安排中港六至七坐位車回港

9天雙飛成都、四姑娘山雙橋溝、丹巴、雅拉雪山、塔公草原、亞丁景區、康定木格措 (PRC129)

交通資料：

去程：深圳寶安機場→成都雙流機場

13/9 團別起飛時間：約 15:30

13/10 團別起飛時間：約 11:35

機程約 2 小時 30 分鐘

回程：成都雙流或天府機場→深圳寶安機場

起飛時間：約 16:30

機程約 2 小時 25 分鐘

以上時間只供參考，如有任何調動及更改，一切以航空公司最後公佈及出車票為準。敬請留意。

★ 團費不包括旅行團服務費
\$120/天/人 · 9天團合共\$1080。

★ 單人房附加費港幣\$2250

集合時間及地點：

13/9 團別：約上午 11:00 於福田口岸 1 號門出口外集合

13/10 團別：約上午 07:45 於福田口岸 1 號門出口外集合

航班抵達時間及地點：晚上到達深圳寶安機場約 18:55

出發日期	成人原價 佔半房	早鳥價優惠減\$500 60歲或以上減\$500 成人優惠價 (佔半房、大小同價)	此旅行團團費已包括 外遊費之 0.15% 電子印花徵費及 航空公司稅項及 燃油附加費
9月13日	\$14898 起	\$13898 起	
10月13日			

團隊足 15 人便可成團出發，不設香港領隊隨團出發

付款方式 收款公司：Galactic Travel Limited

恒生銀行戶口：
239-849714-883

轉數快 FPS 快速支付編碼：
104383104

中國銀行戶口：
012-916-2-068016-5

轉數快 FPS 快速支付編碼：
117555391

行程特色：

- 四姑娘山雙橋溝：彙聚了雪山、草甸、溪流的原始秘境
- 塔公草原：觀賞草原風光，遠眺雅拉雪山，經幡與草原交織的藏地花卷
- 新都橋：光與影的世界，攝影家的天堂
- 木格措：體驗高原湖泊與森林的融合之美
- 精心安排滋味川菜、特色犛牛湯鍋，從味覺上體驗不一樣的風土人情
- 美食盛宴：鄂西北山珍與西安小吃交替體驗，味蕾不寂寞

日期	早	中	晚	住宿
D1	-----	-----	成都中式宴	成都熊貓塔希爾頓花園酒店或同級(4 鑽)
D2	酒店早餐	當地餐館	藏民家訪及晚餐	四姑娘小金新四姑娘山莊或同級(4 鑽)
D3	酒店早餐	團隊圍餐	犛牛湯鍋	康定新都橋雲頂星空酒店或同級(4 鑽)
D4	酒店早餐	理塘鱈魚	酒店晚餐	日瓦 ACE 假期酒店或同級(4 鑽)
D5	酒店早餐	景區內自理	酒店晚餐	日瓦 ACE 假期酒店或同級(4 鑽)
D6	酒店早餐	景區內自理	菌湯鍋	稻城季楓溫泉度假酒店或同級(5 鑽)
D7	酒店早餐	當地餐館	酒店晚餐	康定玉景雪蓮酒店或同級(4 鑽)
D8	酒店早餐	當地餐館	當地餐館	成都熊貓塔希爾頓花園酒店或同級(4 鑽)
D9	酒店早餐	當地餐館	---	---

第一天：福田口岸早上集合—深圳寶安機場→成都雙流機場

參考航班：CZ9074 / 深圳寶安 → 成都雙流機場 / 15:30/18:00

13/9 團別：約上午 11:00 於福田口岸 1 號門出口外集合

13/10 團別：約上午 07:45 於福田口岸 1 號門出口外集合

是日上午於福田口岸 2 號門 A 出口外轉右到 1 號門集合，由星薈遊領隊及導遊點名後，隨後即帶領前往上落旅遊車處乘旅遊巴前往寶安機場乘坐南方航空公司客機（起飛及集合時間以茶會時資料為準）直航飛往被稱為「天府之國」的成都。成都是一座既有悠久歷史文化的古都，又具有現代大都市的豪韻，休閒之都世人稱頌，繁華紛呈春來熙往。成都，是一座來了就不想離開的城市。航機抵達後專車送往酒店辦理入住。及後自由活動，團友可探索成都市的獨特魅力。

住宿：成都熊貓塔希爾頓花園酒店或同級(四鑽)

早：--- | 午：--- | 晚：成都中式宴

【成都天府熊貓塔希爾頓花園酒店】



第二天：成都—四姑娘山雙橋溝景區

酒店早餐後驅車經巴郎山隧道出發前往四姑娘山小金縣，沿途經過【**貓鼻樑**】觀景臺，欣賞四姑娘山全貌和主峰幺妹峰的風采，四姑娘山由四座綿延不斷的山峰組成，從幺姑娘山（幺妹峰）、三姑娘山、二姑娘山到大姑娘山，其中四姑娘山海拔 6250 米，為四川省第二高峰。四座山峰長年冰雪覆蓋，因幺妹身材最為苗條，素有蜀山之後、東方阿爾卑斯山之稱，與「蜀山之王」貢嘎山遙遙相望。抵達享用午餐。餐後前往遊覽【**四姑娘山雙橋溝**】（含景區大門票+觀光車），雙橋溝全程 34 公里（每個景點都有一個觀光車上下的站點，請在站點坐車，每輛觀光車都配有講解導遊）。雙橋溝有名的景點有：陰陽穀、五色山、日月寶鏡岩、人身果坪、沙棘林道、獵人峰、牛棚子、牛心山等。溝內以山景為主，沿溝 216 平方公里範圍內，次第分佈著幾十座海拔在 5000 米上的山峰，會同山澗溪流，如同徐徐展開的山水畫廊。

住宿：小金新四姑娘山莊(四鑽)

早：酒店 | 午：當地餐館 | 晚：藏民家訪及晚餐



【小金新四姑娘山莊】



第三天：四姑娘山—丹巴—塔公草原—新都橋

酒店早餐後，乘車沿著小金河谷車抵「千碉之國」丹巴縣，車上可遠觀梭坡碉樓，遠眺雅拉雪山，及後繼續乘車翻越疙瘩梁子抵達八美，沿途經【**雅拉雪山觀景臺**】（**停留拍照**）是川藏茶馬古道翻越的第一座雪山，主峰海拔 5820 米。是川藏茶馬古道翻越的第一座雪山。主峰終年積雪，雲霧繚繞，是「茶馬古道」進入藏區的第一段，這裏有民族特色傳統藏寨、上百年的佛教寺廟、上千年的茶馬文化。茶馬古道是指存在於中國西南地區，以馬幫為主要交通工具的民間國際商貿通道，是中國西南民族經濟

文化交流的走廊。接著繼續乘車途徑【塔公草原】（含草原清潔維護費），塔公意思為神仙也不想離開的地方，文成公主帶著 12 歲釋迦牟尼等身神像經過塔公時，怎麼也請不動那尊神像，最後只得在塔公修建了塔公寺又從長安請來一尊釋迦牟尼神像送往拉薩。隨後前往朝拜康區「大昭寺」—【塔公寺】（含景區大門票）朝拜釋迦牟尼 12 歲等身神像，觀看文成公主所發明的藏區獨特的酥油花，帶著信念轉動寄託幸福的經桶。稍後沿瑪尼河谷而下，滿河谷的瑪尼石，每一塊石頭上都雕刻著各種經文，有星星點點的彩色裝飾。繼而乘車進入 318 國道前往新都橋。這裏是進藏必經之地，土地開闊，風景綺麗，一直被大多數攝影愛好者所推崇，被譽為攝影家的天堂。及後乘車進入 318 國道，前往攝影家們最喜愛的地方【新都橋】。新都橋鎮在國道 318 川藏線南北岔路口，有一片如詩如畫的世外桃源。神奇的光線，無垠的草原，彎彎的小溪，金黃的柏楊，連綿起伏的山巒，錯落有致的藏寨星星點點的牛羊.....是令人神往的「光與影的世界」、攝影家的天堂。

住宿：康定新都橋雲頂星空酒店或同級(四鑽)

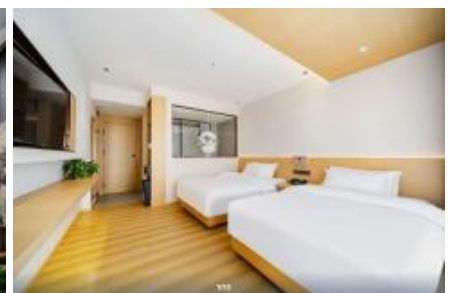
早：酒店 | 午：當地餐館 | 晚：犛牛湯鍋

溫馨提示：

1. 藏區水電供應不足，可能會出現水溫不穩定，或者出現停電的情況。
2. 行程沿途會有旅遊車加水或供遊客上廁所方便的路邊站點，類似站點下車後屬於自由活動時間，當天用完晚餐後也屬於自由活動時間，自由活動期間請隨身攜帶貴重物品，自行負責人身及財產安全。丹巴至新都橋的路程較遠，大部分為山路，如您要暈車，請務必攜帶暈車藥。旅遊旺季車輛增多，有可能會堵車，導致用餐時間較晚或抵達酒店入住的時間較晚，敬請理解！
3. 因川西屬於高原地區，我們行程將翻越幾座海拔 4000 米的大山，為避免高原反應，客人在出團前可提前服用預防高反等藥物(敬請服用此等藥物前，查詢醫生有關自己適合與否)！行程中如有身體不適，請告知導遊。



【康定新都橋雲頂星空酒店】



第四天：新都橋—雅江—理塘長青春科爾寺—日瓦

酒店早餐後，乘車出發穿越高爾寺隧道經過雅江，後穿越剪子彎山隧道（全長 2230 米），後翻越卡子拉山（海拔 4429 米），抵達世界高城，高原明珠—【理塘】（海拔 4014 米）是康巴漢子丁真的家鄉，六世達賴喇嘛倉央嘉措夢中的故鄉。在此可以品嚐當地的特色中餐【高原特色鱈魚】（**甘孜特產高原無鱗雪魚肉質鮮嫩、爽口、極具營養滋補功效**）。午餐後前往參觀藏區最大黃教寺廟【**勒通古鎮·長青春科爾寺**】（**轉乘景區電瓶觀光車，含景區觀光車**），景區內有第六世倉央嘉措寫下「潔白的仙鶴，請把雙翅借給我，不飛遙遠的地方，轉一轉理塘就飛回」，預示著七世達賴將降生於理塘。是規模最大的藏傳佛教黃教寺廟。及後車觀毛垭大草原風光，翻越傳說中龜兔賽跑的兔子山，途經青藏高原最大的古冰川遺址、稻城古冰帽【**海子山自然保護區**】（海拔 4500 米）而抵達桑堆小鎮遊，極目遠望，一片紅彤彤的景致映入眼簾，紅得那麼熱烈，那麼豔麗，也那麼醉人。很多人會在此駐足，只為拍攝那一片壯觀的紅草灘。沿途欣賞赤土河谷迷人風光、世外桃源般藏式村寨。最後晚抵達最後的香巴拉【**稻城亞丁**】後前往日瓦鎮入住酒店。

住宿：日瓦 ACE 假期酒店或同級(四鑽)

早：酒店 | 午：理塘鱈魚 | 晚：酒店晚餐

溫馨提示：

1. 當天翻越五座海拔 4000 米以上的高山，為避免高原反應，客人在出團前可提前服用預防高反等藥物(敬請服用此等藥物前，查詢醫生有關自己適合與否)！
2. 贈送：高原特色鱈魚或石板燒烤（導遊根據情況安排，贈送專案不享用不退費用）
3. 每年 9、10 月份是拍攝紅草地的最佳時節（其餘綠草時間皆為車觀）



【日瓦 ACE 假期酒店-稻城亞丁景區店】



第五天：日瓦—亞丁景區—日瓦

酒店早餐後，乘車前往【亞丁景區】，在遊客接待中心換乘景區觀光車（含往返觀光車）亞丁景區【紮灌崩】，抵達後徒步 500 米前往沖古寺，觀賞沖古寺風光及遠眺神山【仙乃日】（意為觀世音菩薩，海拔 6023 米），繼而乘坐電瓶車（含觀光車往返費用）前往【洛絨牛場】。須要徒步 1 至 2 小時才可到達洛絨牛場，這裏是觀賞【夏諾多吉神山】（意為金剛手菩薩，海拔 5958 米）【央邁勇神山】（意為金文殊菩薩，海拔 5958 米）的最佳地點，觀賞野生動物、高山杜鵑、雪山森林、冰川、湖泊、河流，體驗人和自然和諧相處的天然妙趣。讓神山聖水與心共鳴，盡情沉醉在夢幻之地。遊罷一步一步地遠離最後的香格里拉「亞丁」，返回香格里拉鄉後原路返回【紮灌崩】乘觀光車出景區。下午乘車返回稻城縣城。

住宿：日瓦 ACE 假期酒店或同級(四鑽)

早：酒店 | 午：客人自理 | 晚：酒店晚餐

❖自費節目(自由選擇參加)

洛絨牛場騎馬至捨身崖(去程)：約¥400 - ¥500

【特別聲明】：如欲朝拜五色海，牛奶海，全程往返 10 公里以上(洛絨牛場至牛奶海來回 10 公里，如另加前往五色海，另再須 0.6 公里)及必須騎馬往返時間需要 4 小時左右。但此項騎馬活動並非是當地正規營運~此兩景點非旅行社包含行程，如需遊覽則須簽訂書面協議，費用與安全自理與旅行社無關。如當天遊覽五色海，牛奶海，則可能沒有足夠時間遊覽當日指定觀光點。

溫馨提示：

- 1) 這天全天在景區內遊玩(景區內沒有餐廳，請各自備好乾糧和水，景區中洛絨牛場有售賣盒飯約 ¥50 元/份)。
- 2) 景區裏徒步，電瓶車，騎馬，運動強度較大，是對"身體在吃苦，眼睛在天堂"的詮釋。
- 3) 沖古寺(海拔 3980m)到洛絨牛場(海拔 4180m)在亞丁景區遊玩時一定要注意安全，不管是騎馬、徒步還是觀光車往返，請保管好自己的貴重物品，以防遺失。
- 4) 亞丁景區因每位遊客在每個景點停留的時間不一樣，很容易走散，故在景區內導遊不可能陪到每一位遊客，請各位遊客理解！景區內馬匹較少，在旺季時會有租不到馬匹的情況，請提前知曉！
- 5) 稻城亞丁海拔較高，到達以後切記不要劇烈運動，要根據自己的身體情況量力而行。進入亞丁景區進行徒步的時候，最好備上 2-3 瓶氧氣，帶一點巧克力、葡萄糖、還有面包隨時補充熱量和體力。去亞丁景區遊玩最好穿上能夠防風保暖的衝鋒衣、墨鏡和防風的帽子，高海拔地區風比較大，裏面最好穿上速乾衣及最好備上登山杖。



第六天：日瓦—亞丁景區—稻城

酒店早餐後，乘車再次前往亞丁景區門口，轉乘觀光車（含二進溝觀光車）前往【**紫灌崩**】，抵達後徒步上山前往沖古寺觀賞沖古寺風光，朝拜【卓瑪拉措】神湖（珍珠海）。朝觀仙乃日神山（意為觀世音菩薩，海拔 6023 米），遊覽結束後原路返回，後統一乘坐觀光車出景區（注意：是日徒步觀光時間約 2.5-3 小時）。隨後乘車返回稻城縣城，晚餐後入住酒店休息。

住宿：稻城季楓溫泉度假酒店或同級(五鑽)

早：酒店 | 午：客人自理 | 晚：菌湯鍋



【稻城季楓溫泉度假酒店】



第七天：稻城尊勝白塔—康定

酒店早餐後，乘車途徑【**尊勝白塔**】遊覽這座造型雄偉、氣勢磅礴的白塔，就是藏區最高的佛塔朗吉曲登。郎吉曲登意為金剛寶座佛塔，漢語稱之為「尊勝白塔」。尊勝白塔與尼措山麓的靈雀古剎遙遙相對，為鮮水古鎮增添了濃郁的宗教色彩。大小塔均呈寶瓶狀，主大塔高大巍峨，小塔玲瓏俊俏，極具民族特色。稍後翻越古冰川遺跡海子山，乘車途徑桑堆鎮紅草地，翻越古冰川遺跡海子山到達理塘，翻越折多山抵達「情歌之鄉」康定。

住宿：康定玉景雪蓮酒店或同級(四鑽)

早：酒店 | 午：當地餐館 | 晚：酒店晚餐

第八天：康定木格措—成都—寬窄巷子(成都地道市井文化縮影)

酒店早餐後，乘車前往有小九寨之稱的 4A 級風景區【**康定情歌風景區**】(含觀光車)又叫木格措風景區，抵達後換乘觀光車進入景區遊覽，木格措湖是四川海拔 2000 米以上地區最大的高山湖泊，整個木格措風景區以高山湖泊及溫泉為主要特色，融原始森林、草原、雪山為一體互相映襯，一派原始古樸而幽靜的自然景色，使人們仿佛置身於「瑤池仙境」，後將告別和欣賞晨暉中景色如畫的小橋、流水、人家、藏式民居風光。遊罷乘車返回「天府之國」成都，沿途車行經過壯美的大渡河峽谷遠眺大渡河風光，後乘車經【**二郎山**】欣賞「一山有陰陽」的兩種截然不同的奇觀。上高速後沿秀美青衣江而上，觀青衣江河穀風光，沿途經成雅高速，前往以「雅雨、雅女、雅魚」三絕而聞名的雅安，是川藏、青藏的咽喉，是古南方絲綢之路和茶馬古道的門戶必經之路。抵達成都後隨即前往【**寬窄巷子**】始建於清朝，成都唯一遺留下來的清朝古街道，是成都市三大歷史文化保護區之一，由寬巷子、窄巷子和井巷子三條老式街道及它們之間的四合院群落組成。現今的寬窄巷子更帶有一份時尚感，咖啡廳、酒吧、小吃攤、特色小店遍佈，文藝味道十足。

住宿：成都熊貓塔希爾頓花園酒店或同級(四鑽)

早：酒店 | 午：當地餐館 | 晚：當地餐館

第九天：成都—潮流太古里—錦里古街(老成都的生活方式)—成都雙流或天府機場→深圳寶安機場—乘中港車回香港

參考航班：CZ9319 / 成都天府 → 深圳寶安 16:30/18:55

酒店早餐後，乘車前往【**太古里**】結合古建築與現代設計的開放式商圈，擁有眾多咖啡廳、精品店與藝術裝置。巷弄間保留川西老街意境，建築錯落有致，是成都最具設計感與人文氣息的拍照與約會地點。及後前往【**錦裏古街**】錦裏古街是成都知名的商業步行街，由一大片清末建築風格的仿古建築組成。遊罷前往成都雙流或天府機場，乘坐南方航空公司客機直航飛返深圳寶安機場，**本公司於寶安機場重本安排中港六至七座位車(每輛最多乘 6 人，方便放行李，可容納 1 至 2 個家庭送返香港區或九龍區住家地址上落車處，大嶼山除外)，結束愉快之旅！**

早：酒店 | 午：當地餐館 | 晚：---

- ◆ 旅客請帶備旅行團收據於出發當日提早最少 15 分鐘到達集合地點，逾時不候，敬請留意。
- ◆ 旅客報名時請自行確認回鄉証有效期，並須給予旅行社回鄉証號碼/簽發日期/有效日期及出生日期(請影相正面及背面 whatsapp 本公司，航空公司機票出票用途)。
- ◆ 中國國內航機行李規定，每位乘客的行李重量不超過 20kg(成人)，29 英寸或以下尺寸之行李廂。
- ◆ 必須提供旅遊證件上的正確姓名，並清楚核對收據上參加者之姓名及證件資料，本公司無須承擔一切因錯名而衍生的額外費用及責任。
- ◆ 本公司顧客出發前必須購買旅遊保險，以獲得更全面的旅遊保障。如無持有有效之綜合旅遊保險，客人可於本公司購買旅遊保險。中國計劃 9 天旅遊保費每位港幣\$220。
- ◆ 團隊所入住的酒店在未獲得有關單位國家規定的標準正試評級期間，本公司以(三鑽至五鑽)標示酒店級數以供客人參考。此行程單張內的圖片亦僅供參考，敬請留意。
- ◆ 單男或單女報名，如找不到夾房團友或預早要求入住單人房，須繳交單人房附加費港幣\$2250
- ◆ 此團 PRC129 訂金收費每位港幣\$5000，團費餘款需於出發前 35 個工作天前繳付。敬請留意！

- 備註：中國長線團查詢專線：9833 3205
- 團費大小同價(已包括旅行團服務費)
- 若團隊未能成團，將於出發前一星期前致電通知報名聯絡人。
- 此推廣團隊，報名(成人、小童及嬰兒)均以實名制必須提供香港身份證上之英文姓名、及聯絡電話登記，另外須要提供港澳居民來往內地通行証(回鄉証)號碼、中文全名及證件有效期日子
- 旅客出發時必須遵守中國政府公佈之最新防疫政策之規定，否則旅行社有權終止客人參團資格，所繳費用不設退款。
- 18 歲以下報名人士，必須與父或母或監護人同行。
- 本公司保留接受報名與否之最終權利。
- 報名後不設退改，若旅客因任何理由而取消訂位或更改日期或旅客姓名等，一律視作取消訂位論，所繳費用均不退還。
- 旅客必須遵守我司隨團領隊或工作人員的指示安排旅遊巴士及餐廳座位並需遵守合理的行為標準，任何旅客若妨礙領隊或團體的正常活動及整體利益，或在行動、言談上詆毀或侮辱其他團友及服務人員，若顧客不遵守合理而適當之行為標準，或不遵守應有謹慎措施及安全規定，本公司領隊絕對有權適當地取消其隨團資格，其離團後之一切行動，概與本公司無關。所餘下未完成部份的旅程，亦不會發還任何費用。
- 旅客於旅遊途中突然退出或不參與任何團體活動(如膳食、觀光景點等)，當作自動放棄論，旅客須簽署團員離團通知書，所繳費用一概不會獲發還或賠償，旅客離團後一切人身安全責任自負與本公司無關。
- 旅客請帶備旅行團收據於出發當日提早最少 15 分鐘到達集合地點，逾時不候。
- 出發當天旅客憑報名收據於指定時間、地點集合，並帶備香港身份證以便核對身份(出發時必須根據旅行社收據上顯示之旅客資料登車或登船)。如旅客未能提供收據或香港身份證明文件或出發者資料與本公司資料不符，本公司有權取消旅客參團的資格，而旅客所繳付之所有費用將不予退回。
- 出發前兩天下午 4 時前，我司工作人員會致電旅客(報名聯絡人)確認集合時間及地點。如沒收到確認電話，請於本公司辦公時間內致電查詢：9833 3205。
- 旅客於出發當天，所出席之人數如超過報名收據上之人數，不管是成人、小童或嬰兒，領隊有權不讓超出的客人出發。
- 旅客請提高警覺注意安全(請勿攀爬山崖、溪澗、石澗等危險地帶)。敬請衡量個人體能狀況，並遵從當日我司領隊或工作人員指示並需於各景點集合時間守時以保障各旅客的利益，凡一切涉及客人自我危險行為責任自負。
- 行程編排及次序可能會因應實際交通情況及景點人流而有調動，以當日領隊安排為準。
- 行程上所列載的行程、圖片、資料、餐單及價目僅供參考，如有變動均以行程沿途安排為準，恕不另行通知。
- 如因天氣影響而無法完成所有景點行程，本公司將不作任何補償，敬請留意。
- 「本公司」根據旅遊業監管局(旅監局)發出的指令，持牌旅行代理商如因『迫不得已理由取消外遊旅行團』，處理退款時可徵收退票費，及本公司訂列收取之每位手續費為港幣\$500，就旅監局發出的指令，請瀏覽旅監局網站(<https://tia.org.hk/>)。
- 根據本公司之政策，承諾根據香港特別行政區法例第 486 章(個人資料(私隱)條例)的個人資料私隱保護政策，以保障客人提供的個人資料。當客人在旅行社或經本公司電話報名或使用本公司網站或旅遊途中，向本公司提供閣下個人資料時，即表示客人同意本公司對閣下個人資料作出收集、使用、查閱、傳遞、儲存及保護，將用以處理有關申請、客戶服務、法律需求、風險管理等之用途。當客人預訂旅遊產品或參加本公司旅遊團，本公司將必須的客人個人資料轉交予以下相關單位或機構，以安排及完成有關旅遊服務。(i) 相關旅遊經營商、航運公司、酒店、經本公司代購旅遊保險的保險公司(ii) 簽證機構、領事館(iii) 如遇緊急事故，客人預先或即時提供之聯絡人本公司未經當事人同意，本公司將不會向其他機構或人士提供客人之個人資料(法律要求者除外)。如客人查閱及 / 或更正客人之相關個人資料，可向本公司個人資料保管主任作出書面通知。
- 上列細則本公司有權隨時修改，而無須另行通知，我社保留最終一切決定權，以上條款及細則只備有中文譯本，一概以本公司網上責任細則中文譯本為準(www.gtravelhk.com)。敬請留意。

責任細則:

- (1) 本公司保留合併團隊出發的權利。
- 1) 所有列出的交通服務資料只供參考，如有更改概不負責，一切須以出票時為準。
- 2) 除本公司直接提供之服務外，本公司及其職員或附屬公司或與本公司有經營關係之公司代理人身份在香港或外地安排其他獨立機構所提供之交通工具 (如飛機、輪船、火車、或遊覽巴士等)、住宿、膳食或娛樂觀光項目等 ("委託機構")，團員如遇交通延誤、行李遺失、意外傷亡或財物損失等，該依照當地法律向擁有、管理或操作之委託機構直接交涉或追討賠償，通常該等機構均各訂位不同條例，以對客人負責。在此情況下，本公司概不對該等損失或傷亡負責。
- 3) 除因由本公司之員工或其他直接管理或操作之機構之疏忽而引致團員之個人傷亡外，本公司對團員在任何意外中之個人傷亡、經濟、娛樂或精神損失概不負責。
- 4) 除經本公司同意及安排，如團員自行更改由其他人士代為參團，本公司或其委託機構之職員有權取消其隨團之資格，而無須發還任何團費，而該人士在隨團期間之保險、責任賠償、行為後果等均由該人自行承擔。
- 5) 如因天氣、罷工、戰爭、怠工或安全情況影響而引致有關交通工具暫停服務、停航或其他事故，而必須將行程更改或取消部份行程，本公司則將團員所繳交之費用扣除因以上事故而引致之損失後，退回差額給團員。
- 6) 有關住宿、膳食、遊覽節目等問題，均依據行程表安排，行程先後次序有可能需要更改，一切以當地安排為準。若遇特殊情況，如簽證受阻，當地酒店突告客滿或航機改變飛行時間或地點，以及非本公司或其委託機構所能控制之因素，令旅行團節目有增減，或臨時更改交通工具、班機時間、機種及更換酒店等等，本公司或其委託機構得依當時情況全權盡力處理，團員不得藉故反對或退出，因故取消之節目，將不獲退還款項，任何因延期而引致之額外支出，本公司或其委託機構概不負責。
- 7) 所有酒店及住宿根據行程安排，本公司視乎當時情形作出更改，但不限於週展覽會或特殊情況下，將住宿鄰近城市之同等級酒店及住宿代替。本公司如因『迫不得已理由(外遊)』(即指戰爭、政治動盪、恐怖襲擊、天災、疫症、惡劣天氣、交通工具發生技術問題、載運機構臨時更改班次或取消服務、罷工、工業行動、旅遊目的地政府或世界衛生組織發出旅遊警示(警告)、香港特別行政區政府發出紅色或黑色外遊警示、不可抗力事件，以及業界不能控制的其他不利離開香港或在香港境外旅遊的情況)於外遊旅行團出發後更改任何項目而引致成本增加，可向顧客徵收額外費用。
- 8) 任何團員在參與各項活動時，如經常不遵守服飾人員之指引或安排，在行動或言語上侮辱或滋擾其他團員或工作人員，本公司或其委託機構職員有權視具體情況而取消其隨團資格而毋須發任何團費，而受該旅客監護之 18 歲以下同行團員亦須一併離開，有關旅客離團後一切活動，概與本公司或其委託機構無關。
- 9) 團員如在旅途中自行離團或放棄行程，離團後之責任自負，一切後果與本公司或其委託機構無關。
- 10) 參團者須切實遵守各國及各地法例，包括但不限於防疫防控條例，並嚴禁攜帶違例物品出入境，並照實申報攜帶之物品及現金。
- 11) 任何種類的簽證審批權及出入境批准權一律由該國或地區之領事館及/或出入境部門全權決定，出入境如有問題，責任旅客自負，本公司或其委託機構毋須負任何責任。如簽證已代辦，簽證費恕不退還。
- 12) 即使團員持有效之入境簽證及旅遊證件，而於入境時被當值之移民局海關人員拒絕入境，本公司或其委託機構亦無須負任何責任。所需額外安排之食宿、交通費用、全部由其本人負責，其餘下的行程亦將不會獲得任何補償，亦不得要求退款或改團。
- 13) 中國內地相關法規規定，即日起旅客入住中國內地境內酒店時，公安機關會透過酒店前台向旅客一併採集人像信息資訊。
- 14) 如出現一些非本公司能力範圍可控制之問題(如花卉、紅葉提早凋謝或景觀、自然現象、景點活動或戶外項目)會受天氣等因素影響，如未能安排則取消不作任何退款安排。
- 15) 旅客如在旅程中確診 COVID-19 或其他傳染病，無論受到當地政府隔離或其他檢疫要求影響與否，為確保其他旅客之安全，確診旅客及其密切接觸的同行旅客必須在確診當天即時離團，無論及後旅客康復或檢疫結果顯示為陰性與否，皆不能重歸旅行團。旅客因而未有使用的景點觀光、行程、酒店住宿、餐飲、交通及航班安排等將不獲任何退款。所有額外安排之費用，全均由旅客自行承擔。
- 16) 報名及責任細則以香港特區法律為依據，所有對本公司之索償必須在香港特區辦理。
- 17) 旅客參與活動免責條例：
- 18) 行程中各項活動皆按整體需要而設計及安排，惟旅客參加此等活動時，並應遵守服務人員之指引及安排並先衡量個人的年齡、體格、健康狀況，以及當時的天氣環境及活動內容等，以評估應否參與，並須承擔一切責任後果。當旅客認為有需要時，更應自行尋求醫生或專業人士之意見。

旅遊業賠償基金保障：

- 1) 遵照旅遊業監管局指示，旅客須向本公司繳交外遊費 (總數) 之 0.15%，作為『印花成本』，本公司向旅客收取費用後，會繳納印花徵費，並透過電子印花徵費系統在向旅客發出的收據上加蓋印花，乃受旅遊業賠償基金所保障。『旅行團意外緊急援助基金計劃』為參加旅行團外遊時因意外導致傷亡的團員，提供經濟援助。詳情可致電旅遊業賠償基金管理委員會秘書處 3151 7945 查詢。旅客必須取得印花收據方可獲得『旅遊業監管局賠償基金』保障。Travellers must obtain a receipt with a levy stamp to be protected by the Travel Industry Compensation Fund。
- 2) 『旅遊業賠償基金』為顧客因旅行社破產或挾款潛逃而未能如期隨團旅遊，可申請團費九成特惠補償。為確保以上權益，請團員保留已蓋有 TIA 印花之旅行團收據正本。
- 3) 本公司建議隨團旅客將收據正本交予在港親友妥善保存，以作突發事故之意外或保險索償用途。
- 4) 如果你日後將會或之前曾經從本公司購買一項外遊服務或安排，而該項服務或安排與現在計劃購買的外遊服務或安排關乎同一次旅程，請你屆時或現在通知我們，以便我們將那些服務及 / 或安排合併為外遊服務組合並繳付徵費，從而使你獲得旅遊業賠償基金的保障。

以上條款及細則只備有中文譯本，一概以本公司網上責任細則中文譯本為準(www.gtravelhk.com)。敬請留意。